

Technologický postup montáže elektromechanického zabezpečení SAFETRONIC

značka vozu:	Škoda
typ vozu:	Superb
modelový rok:	2001-
motorizace:	TDi
typ řazení:	automat
jiná specifikace:	tiptronic

MECHANICKÁ ČÁST

1. Ustavte vozidlo nad ramena dílenského zvedáku a vyzvedněte vozidlo do potřebné výšky. Zařadte polohu parkování. Demontujte vzpěru pod výfukovým potrubím. V místě střední spony rozpojte výfukové potrubí. Odstraňte střední tepelnou clonu.
2. Povolte šroub z předního závěsu výfukového potrubí (pokud to usnadní montáž, - dle druhu motorizace).
3. Demontujte dvě matice krytu řazení (na straně spolujezdce).
4. Na šrouby nasadte dle obrázku vrtací šablonu (BC 013) a zašroubujte zpět demontované matice.
5. Do plastového krytu řazení vyvrtejte přes šablonu otvor průměr 6,8 mm.
6. Do plastového krytu řazení opatrně vyfrézujte otvor průměr 25 mm – (BF 28+3) (pouze přes stěnu plastového krytu).
Výkyvem frézy prodlužte dle obrázku zhotovený otvor do oválného tvaru (směrem dozadu, k zadní části vozu).
7. Na šrouby krytu řazení nasadte dle obrázku vzpěru pro uchycení konzoly zámku a zašroubujte zatrhávací matice M6. Matice dotáhněte, ale ještě nezatrhávejte.
8. Zajišťovací část (vedení s jistícím čepem) zasuňte do vyfrézovaného otvoru v plastovém krytu. Úchyt konzoly elektromechanické zámkové části připevněte našroubováním trhacího šroubu M6 do otvoru v úchyty konzoly a vzpěry. Šroub lehce dotáhněte, ale nezatrhávejte!
9. Dle úchytů konzoly elektromechanické zámkové části přiložených na podlahu vozu vrtejte dva otvory Ø 6,8 mm.
10. Konzolu elektromechanické zámkové části demontujte a zhotovené otvory převrtejte na Ø 8,8 mm. Otvory ošetřete proti korozi předepsaným ochranným nátěrem.
11. Do převrtaných otvorů zanýtujte dodávané maticové nýty M6.
12. Znovu připevněte úchyt vedení u konzoly elektromechanického zabezpečení do otvoru ve vzpěře a oba úchyt na podlaze vozu připevněte k oběma maticovým nýtům. Spojení proveďte pomocí dvou zatrhávacích šroubů M6 x 20.
Vyzkoušejte správnou funkci elektromechanického zabezpečení několikerým uzamčením. Při zařazení polohy parkování a uzamčení elektromechanické zámkové části dojde k aretaci řadící páky. Vyzkoušejte několikrát správnou funkci elektromechanického zabezpečení (zamknutí a odemknutí). Po ověření správné funkce dotáhněte matice i všechny trhací šrouby tak, až dojde k odtržení jejich utahovacích hlav.
Všechny vyvrtané otvory a dosedací plochy konzoly zámku pečlivě utěsněte těsnící hmotou (HHA 381 005).
13. - 14. V interieru vozu odstraňte kryt řazení, demontujte označené šrouby a vyjměte panel se zapalovačem a popelníkem.

Připojte servopohon do elektroinstalace vozu dle návodu – elektrická část.

Zkompletujte všechny demontované díly, dbejte na správné zpětné spojení všech rozpojených konektorů elektroinstalace, proveďte závěrečné přezkoušení a zkušební jízdu (viz. elektrická část).

UPOZORNĚNÍ:

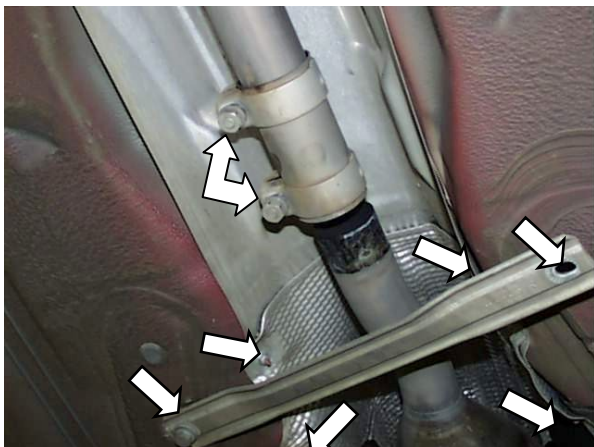
Proveďte ochranu všech vyvrtaných otvorů proti korozi!

Použijte základní barvu Permacron od firmy Spies Hecker. Ředidlo Permacron 3363 nebo Permacron combi 7850. Pro případné odmaštění použijte Permanol Silikon odmašťovač 7010 nebo Permanol Silikon odmašťovač 7799.

Vypracoval : Janoušek M.

Schválil : Ing. Kadlec K.

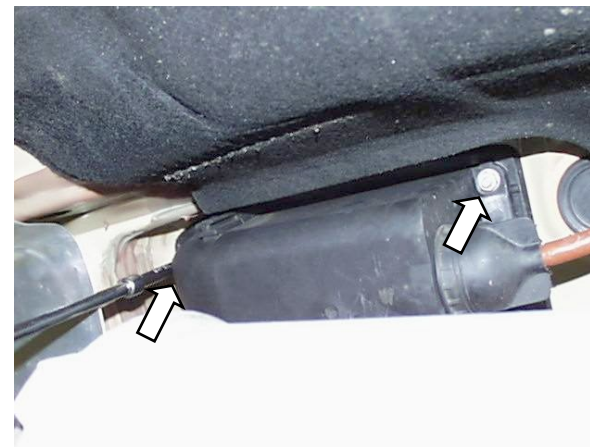
Dne : 24. 03. 2005



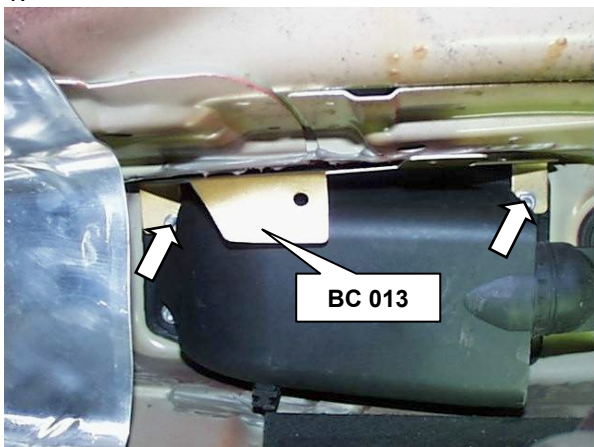
1.



2.



3.



4.



5.



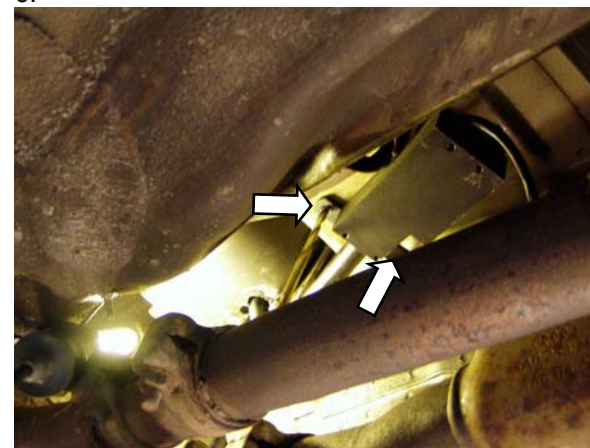
6.



7.



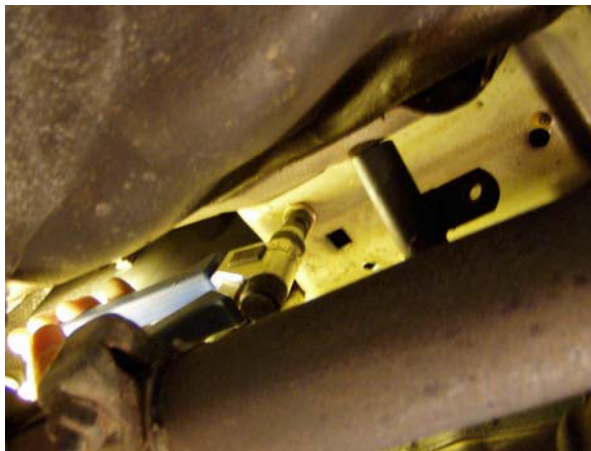
8.



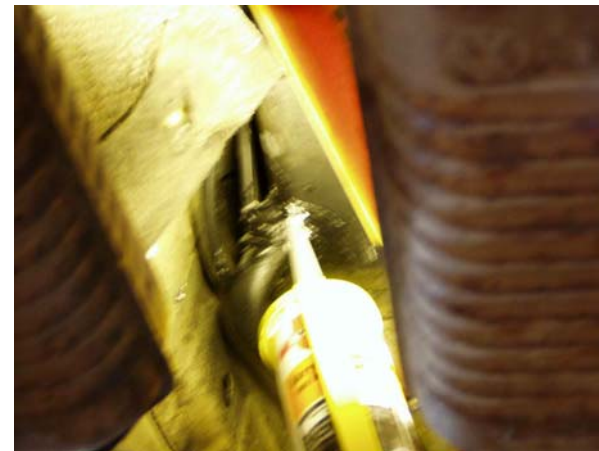
9.



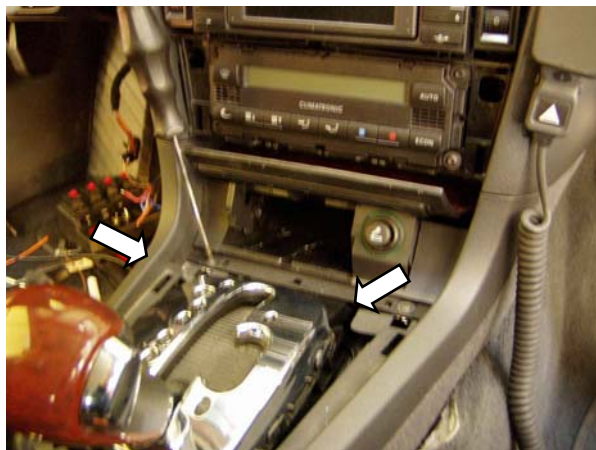
10.



11.



12.



13.



14.

ELEKTRICKÁ ČÁST

Demontáž jednotlivých částí vozidla

- sejměte kryt pojistkového boxu v levém boku palubní desky (obr.1)
- demontujte spodní část přístrojové desky (4x torx 20), odpojte konektory spínače světel, naklápění světlometů, servisní konektor, popř. konektor osvětlení pedálů (obr.1)

Umístění komponent

Mechanickou část s naprogramovaným servopohonem umístěte do montážního místa - viz. montáž mechanické části.

Modul bezkontaktní identifikace (čtečku čipů) připravte do místa, kde ji bude možno při zpětné montáži plastových dílů přilepit na vnitřní stranu např. na bok středového tunelu ze strany řidiče nebo do spodní části plastového dílu palubní desky poblíž spínací skříňky (ne však blíže než cca 15cm od ní).

Propojení komponentů

- kabel od serva a čtečky protáhněte pod palubní desku u řidiče
- na slabý červený a žlutý vodič z kabelu serva připojte piezosignalizaci
- slabý modrý vodič z kabelu serva spojte s bílým vodičem z kabelu čtečky

Připojení do instalace vozidla

- **kostra (31):** silnější modrý vodič z kabelu serva spojte se slabším modrým z kabelu čtečky a k nim připojte silnější prodlužovací vodič (hnědý 0,75mm²) s očkem - **připojte k originálnímu kostřícímu bodu** u otevírání víka motoru **dříve než hlavní napájení !!!** (obr.2)
- **stálé napájení (30):** silnější červený vodič z kabelu serva spojte se slabším červeným z kabelu čtečky a k nim připojte silnější prodlužovací vodič (červený 0,75mm²) s kabelovou pojistkou 5A (pojistku vložte až při přezkoušení zařízení) a očkem - přišroubujte pod označenou matici (obr.3) v rozvodnici (vlevo pod palubní deskou)
- **spínací skříňka (S-kontakt):** bílý vodič z kabelu serva nastavte silnějším prodlužovacím vodičem (bílý 0,75mm²) a připojte k hnědočervenému vodiči z kabelového svazku vozidla od spínací skříňky (obr.4) nebo k vodiči od pojistky č. 37/10A
- **R-:** oranžový vodič z kabelu serva nastavte silnějším prodlužovacím vodičem (oranžový 0,75mm²) a připojte přes přepínač nebo konektorové spojovací trubičky (umístěte např. v prostoru pojistkového boxu) na kostru (obr.5)
- **R+:** černý vodič z kabelu serva – nevyužívá se, nezapojte – zaizolujte
Pozn. Všechny provedené spoje kvalitně izolujte buď smršťovací bužírkou nebo izolační páskou, kabely vysvazujte a dobře připevněte např. stahovacími pásky k pevným montážním dílům vozidla

Zpětná montáž jednotlivých dílů vozidla a kontrola funkce

- před zpětnou montáží plastových dílů pečlivě odmastěte podklad i čtečku technickým benzínem a kvalitně ji přilepte buď oboustrannou lepicí páskou nebo suchým zipem
- do napájení serva vložte pojistku 5A
- proveďte spolehlivost přihlašování přes testovací podložku všemi naprogramovanými uživatelskými čipy, několikrát zopakujte celý cyklus zamčení a odemčení a to vždy s vyřazením a opětným zařazením režimu Parking
- kontrolujte plynulost chodu serva, při nerovnoměrnosti zamykání nebo odemykání zjistěte příčinu (pravděpodobně nadměrné pasivní odpory) a odstraňte ji
- přezkoušejte funkci servisní karty: - přechod do a ze servisního režimu
- pokud lze vyvolat poruchový stav, ověřte jeho zrušení kartou
- zapojte všechny konektory, zkompletujte a zpětně namontujte všechny demontované díly
- označte místo pro přikládání čipů červeným terčíkem (obr.6)

Závěrečné přezkoušení a zkušební jízda

- přezkoušejte funkce vozidla (zejména přední, směrová, koncová a zpětná světla, světelnou houkačku, funkci S-kontaktu např. dle ovládání radia apod.)
- proveďte zkušební jízdu vpřed i vzad se zastavením a zamčením řazení i vozidla po jeho opuštění, po opětném odemčení vozidla i serva jízdu dokončete

Poznámka

- vyplňte řádně a čitelně záruční i instalační list
- seznamte obsluhu vozidla se správným používáním zabezpečovacího zařízení
- všechny potřebné díly a přípravky použité a uvedené v tomto návodu, stejně jako i jednotlivé části mechanického zabezpečení, lze objednat pouze u výrobce zabezpečovacího zařízení
- konstrukční změny vyhrazeny

Vypracoval: Kačírek Viktor

Schválil : Ing. Stuchlík Jan

Dne : 18. 03. 2005

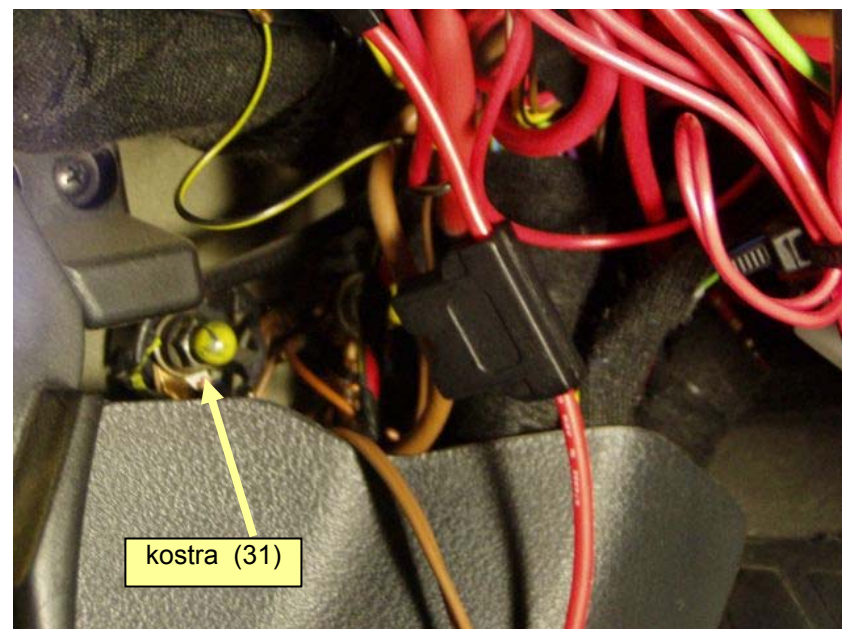
V případě potřeby volejte:

p. Pokorný Petr, 603 892 325 - mechanická část

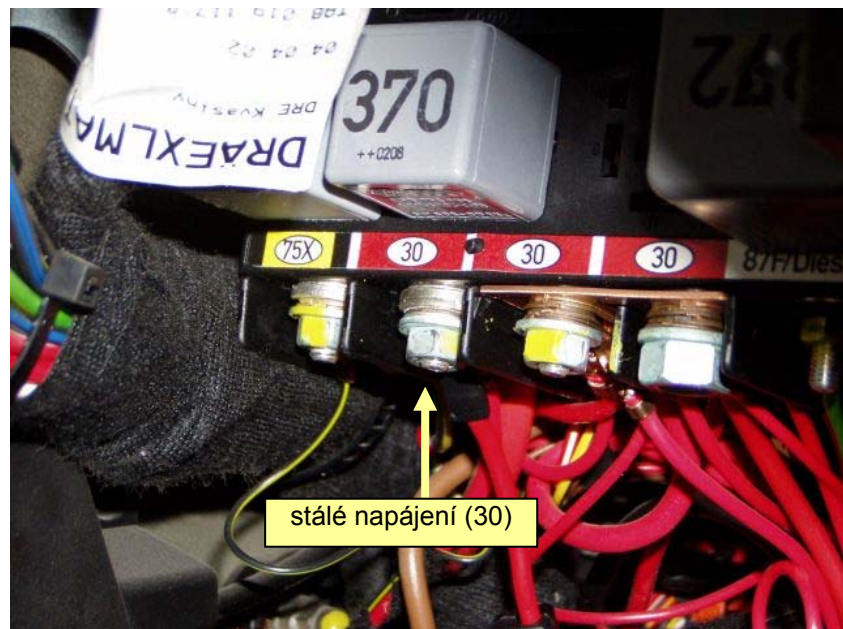
p. Kačírek Viktor, 724 114 014 - elektrická část



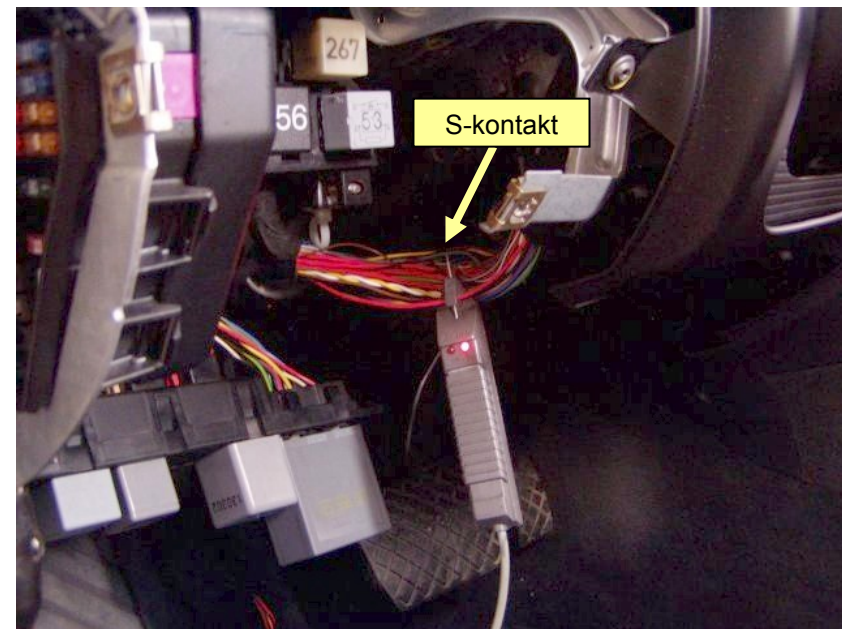
obr.1



obr.2



obr.3



obr.4



obr.5



obr.6