

Technologický postup montáže elektromechanického zabezpečení SAFETRONIC

značka vozu:	Škoda
typ vozu:	Superb
modelový rok:	2001-
motorizace:	2,8 TDi (V6)
typ řazení:	manual
jiná specifikace:	6° převodovka

MECHANICKÁ ČÁST

1. V podvozkové části vozu přiložte dle obrázku vrtací šablonu (BC 872) na originál otvory v podlaze (jeden otvor kruhový, druhý čtvercový – nelze přiložit nesprávně).

Dle přiložené šablony vrtejte pouze přes spodní plech podlahy otvor Ø 6,8 mm. Šablonu odstraňte a otvor převrtejte na Ø 8,8 mm. Otvor ošetřete proti korozi předepsanou barvou.

2. Do zhotoveného otvoru zanýtujte dodávaný maticový nýt M6.
3. Elektromechanickou zámkovou část připevněte dle obrázku k maticovému nýtu v podlaze vozu pomocí zatrhávacího šroubu M6 x 15. Šroub ještě nezatrhávejte.
4. Na řadicí táhlo připevněte pomocí dvou zatrhávacích šroubů M6 x 10,5 dvoudílnou objímku s okem. Šrouby nezatrhávejte.

Na konec trubky vedení elektromechanické zámkové části nasuňte kroužek vzpěry. Vzpěru přilož k podlaze vozu a seřídte správně vzájemnou polohu oka objímky a vedení elektromechanické zámkové části. Při zařazeném zpětném rychlostním stupni a při uzamčení elektromechanické zámkové části vysunutý jistící čep prochází volně okem objímky a tím aretuje polohu řadicí páky. Při řazení ostatních rychlostních stupňů nesmí docházet k žádnému omezení řazení.

5. Po ověření správné funkce elektromechanického zabezpečení vrtejte dle otvorů ve vzpěře dva otvory Ø 4,1 mm do plechu podlahy vozu. Otvory ošetřete proti korozi předepsanou barvou.
6. Vzpěru přinýtujte k podlaze vozu pomocí dvou dodávaných pevnostních nýtů. Polohu trubky vedení elektromechanické zámkové části v kroužku vzpěry pojisti zatrhávacím šroubem M6.
Přes otvor v objímce řadicího táhla vrtejte přes stěnu řadicího táhla otvor Ø 4,1 mm. Polohu objímky řadicího táhla pojistěte dodávaným pevnostním nýtem.
7. Znovu ověřte správnou funkci elektromechanického zabezpečení. Dle obrázku vrtejte přes úchyt trubky vedení otvor Ø 4,1 do plechu podlahy vozu. Otvor ošetřete proti korozi.
8. Úchyt trubky vedení elektromechanické zámkové části připevněte dle obrázku k podlaze vozu dodávaným pevnostním nýtem.
9. Zkontrolujte bezchybnou funkci elektromechanického zabezpečení několikerým uzamčením. Zatrhňte všechny nezatržené upevňující šrouby (šroub úchyty zámkové části, šroub kroužku vzpěry i oba šrouby objímky řadicího táhla).

Připojte servopohon k elektroinstalaci vozu dle návodu – elektrická část.

Zkompletujte všechny demontované díly, dbejte na správné zpětné spojení všech rozpojených konektorů elektroinstalace, proveďte závěrečné přezkoušení a zkušební jízdu (viz. elektrická část).

UPOZORNĚNÍ:

Proveďte ochranu všech vyvrtaných otvorů proti korozi!

Použijte základní barvu Permacron od firmy Spies Hecker. Ředidlo Permacron 3363 nebo Permacron combi 7850. Pro případné odmaštění použijte Permanol Silikon odmašťovač 7010 nebo Permanol Silikon odmašťovač 7799.

Vypracoval: Janoušek M.

Schválil : Ing. Kadlec K.

Dne : 23. 06. 2005



1.



2.



3.



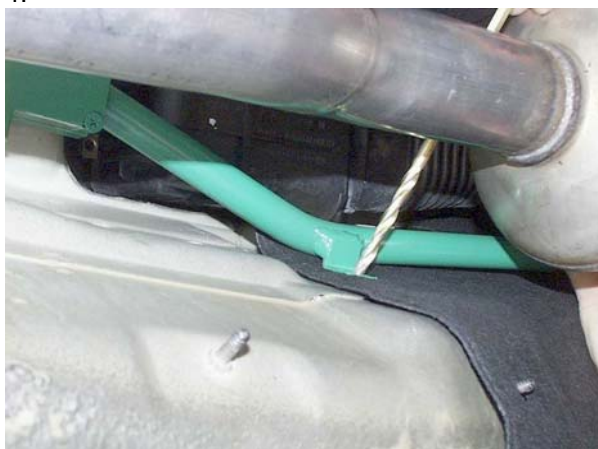
4.



5.



6.



7.



8.



9.

ELEKTRICKÁ ČÁST

Demontáž jednotlivých částí vozidla

- sejměte kryt pojistkového boxu v levém boku palubní desky (obr.1)
- demontujte spodní část přístrojové desky (obr.1)
- sejměte gumové těsnění v motorovém prostoru, vyjměte plastový kryt meziprostoru, vymontujte kryt řídicí jednotky, uvolněte klips a řídicí jednotku vyjměte (obr.2, 3)

Umístění komponent

Mechanickou část s naprogramovaným servopohonem umístěte do montážního místa - viz. montáž mechanické části.

Modul bezkontaktní identifikace (čtečku čipů) připravte do místa, kde ji bude možno při zpětné montáži plastových dílů přilepit na vnitřní stranu např. na bok středového tunelu ze strany řidiče nebo do spodní části plastového dílu palubní desky poblíž spínací skříňky (ne však blíže než cca 15cm od ní).

Propojení komponentů

- kabel od serva prostrčte průchodkou před řadicí pákou do interiéru a spolu s kabelem od čtečky protáhněte pod palubní desku u řidiče
- na slabý červený a žlutý vodič kabelu serva připojte piezosignalizaci
- slabý modrý vodič kabelu serva spojte s bílým vodičem kabelu čtečky

Připojení do instalace vozidla

- **kostra (31):** silnější modrý vodič z kabelu serva spojte se slabším modrým z kabelu čtečky a k nim připojte silnější prodlužovací vodič (hnědý 0,75mm²) s očkem - **připojte k originálnímu kostřicímu bodu** v levém boku vpředu u páky otevírání víka motoru **dříve než hlavní napájení !!!** - (obr.4)
- **stálé napájení (30):** silnější červený vodič z kabelu serva spojte se slabším červeným z kabelu čtečky a k nim připojte silnější prodlužovací vodič (červený 0,75mm²) s kabelovou pojistkou 5A (pojistku vložte až při přezkoušení zařízení) a očkem - přišroubovat pod matici napájecí rozvodnice pod palubní deskou nad pedály (obr.4)
- **spínací skříňka (S-kontakt):** bílý vodič z kabelu serva nastavte silnějším prodlužovacím vodičem (bílý 0.75mm²) a připojte ke slabému červenému vodiči z kabelového svazku vozidla od spínací skříňky
- **R-:** na oranžový vodič z kabelu serva připojte silnější prodlužovací vodič (oranžový 0.75mm²) a ten protáhněte do motorového prostoru. Rozbalte kabelový svazek (obr.5), propojující interiér s motorovým prostorem. V béžovém 10ti pinovém konektoru najdete vodič, vedoucí ke zpětnému spínači (černomodrý Ø 2mm, pin č. 5), přerušte jej, do obvodu vřadte diodu v propustném směru, tzn. vývod diody bez proužku připojte na přerušený konec vodiče od konektoru, na vývod s proužkem (katoda diody) připojte: druhý přerušený konec vodiče a oranžový vodič z kabelu serva
- **R+:** černý vodič z kabelu serva – nevyužívá se, nezapojujte – zaizolujte
Pozn. Všechny provedené spoje kvalitně izolujte buď smršťovací bužírkou nebo izolační páskou, kabely vysvazkujte a dobře připevněte např. stahovacími pásky k pevným montážním dílům vozidla

Zpětná montáž jednotlivých dílů vozidla a kontrola funkce

- před zpětnou montáží plastových dílů pečlivě odmastěte podklad i čtečku technickým benzínem a kvalitně ji přilepte buď oboustrannou lepicí páskou nebo suchým zipem
- do napájení serva vložte pojistku 5A
- proveďte spolehlivost přihlašování přes testovací podložku všemi naprogramovanými uživatelskými čipy, několikrát zopakujte celý cyklus zamčení a odemčení a to vždy s vyřazením a opětným zařazením zpátečky
- kontrolujte plynulost chodu serva, při nerovnoměrnosti zamykání nebo odemykání zjistěte příčinu (pravděpodobně nadměrné pasivní odpory) a odstraňte ji
- přezkoušejte funkci servisní karty: - přechod do a ze servisního režimu
- pokud lze vyvolat poruchový stav, ověřte jeho zrušení kartou
- zapojte všechny konektory, zkompletujte a zpětně namontujte všechny demontované díly
- označte místo pro přikládání čipů červeným terčíkem (obr.6)

Závěrečné přezkoušení a zkušební jízda

- přezkoušejte funkce vozidla (zejména přední, směrová, koncová a zpětná světla, světelnou houkačku, funkci S-kontaktu např. dle ovládání radia apod.)
- proveďte zkušební jízdu vpřed i vzad se zastavením a zamčením řazení i vozidla po jeho opuštění, po opětném odemčení vozidla i serva jízdu dokončete

Poznámka

- vyplňte řádně a čitelně záruční i instalační list
- seznamte obsluhu vozidla se správným používáním zabezpečovacího zařízení
- všechny potřebné díly a přípravky použité a uvedené v tomto návodu, stejně jako i jednotlivé části mechanického zabezpečení, lze objednat pouze u výrobce zabezpečovacího zařízení
- konstrukční změny vyhrazeny

Vypracoval: Kačírek Viktor

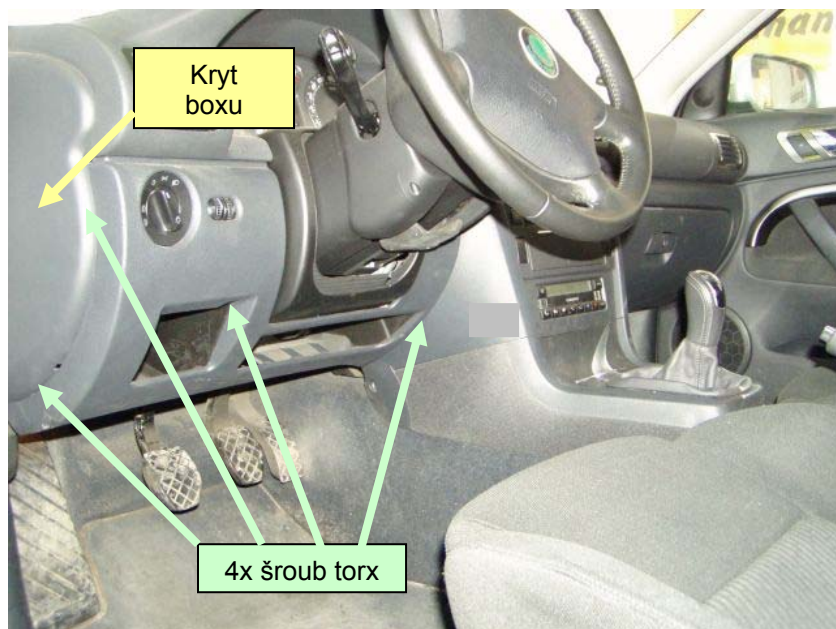
Schválil : Ing. Stuchlík Jan

Dne : 23. 06. 2005

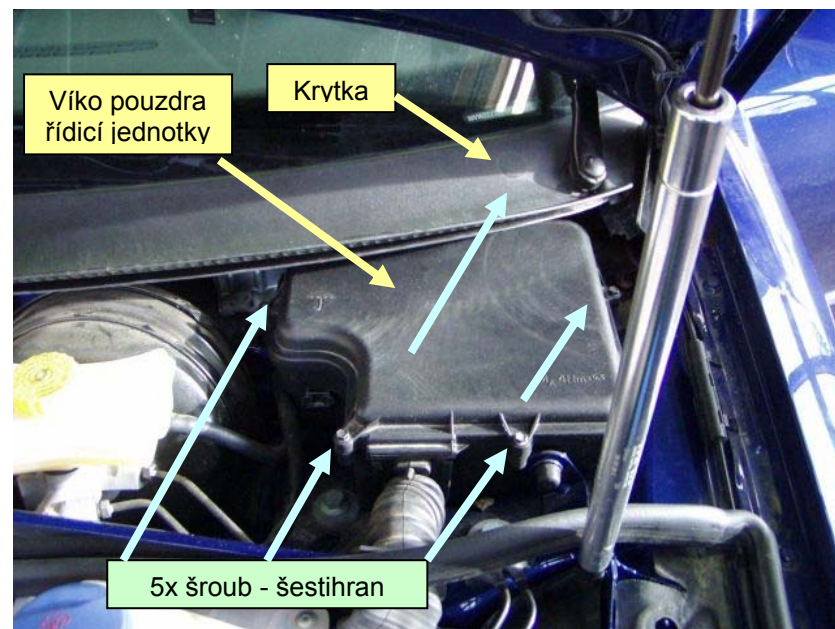
V případě potřeby volejte:

p. Pokorný Petr, 603 892 325 - mechanická část

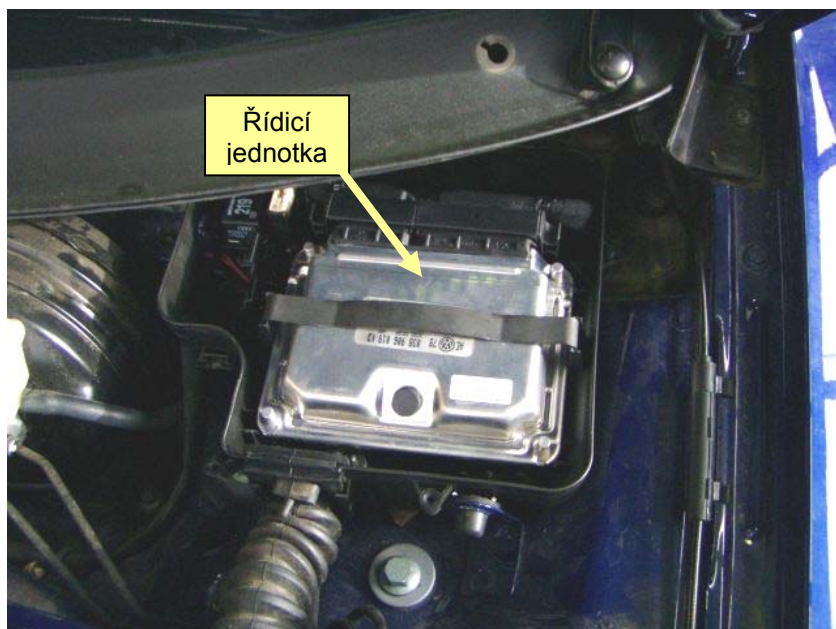
p. Kačírek Viktor, 724 114 014 - elektrická část



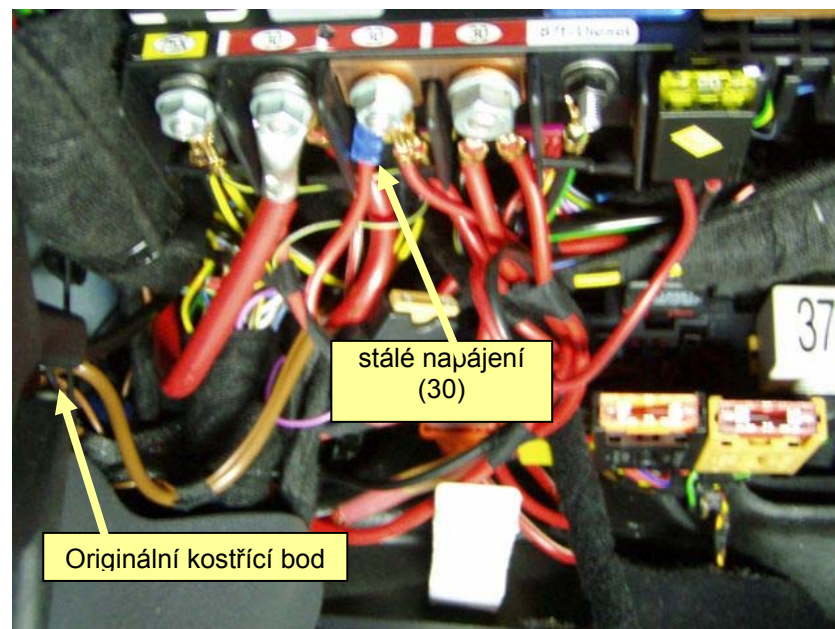
obr.1



obr.2



obr.3



obr.4



obr.5



obr.6