

CV-

TOYOTA LC-200 tiptr.

ЗАГАЛЬНА ІНСТРУКЦІЯ ЗІ ВСТАНОВЛЕННЯ МОДЕЛЬНИХ ЗАМКІВ CONSTRUCT VARIO

1. Перед встановленням замка:

- а) перевірити за каталогом, чи відповідає номер замка автомобілю, який приїхав на встановлення (інфо на партнерській зоні сайту WWW.SPV.UA автомобільного департаменту);
- б) переконавшись в цілісності поліетиленової упаковки. Якщо упаковка розірвана, необхідно перевірити комплектність замка, порівнявши її з фотографією у файлі інструкції (є на сайті WWW.SPV.UA);
- в) перевірити працездатність замка, вставивши ключ (усі по черзі) і відкрити/закрити замок.

2. Встановлення замка: (при встановленні замка необхідно користуватися Фотоінструкцією зі встановлення, див. нижче).

- а) розібрати центральну консоль та інші необхідні елементи;

Примітки до розбирання: Відсутні

- б) встановити замок, провести трос у моторне відділення та встановити елементи блокування капоту (зривні елементи кріплення, не зривати!) Переконавшись, що запірні елементи замка не затирають в елементах фіксації. В іншому випадку провести додаткове регулювання – підгонку.

Примітки до встановлення: прокладений трос не повинен мати різких вигинів

- в) встановити центральну консоль і вирізати в консолі отвір, використовуючи голчатий шаблон і фрезу;

Методика: спочатку треба вдягнути голчатий шаблон на циліндрову (там де виходить ключ) частину встановленого замка. Після цього треба встановити на місце пластикову центральну консоль. Закріпити консоль декількома рідними болтами. Притиснути консоль до голчатого шаблону, для того щоб на консолі відбився слід від голки. Після чого знову зняти консоль і зняти шаблон. По відмітці на консолі від голчатого шаблону вирізати отвір для замка, використовуючи фрезу, для виходу циліндра замка.

Примітки до вирізування отвору в консолі: у випадку, якщо консоль встановлюється з «НАТЯГОМ», слід зробити поправку для центру отвору.

- г) після встановлення консолі перевірити фінальну працездатність замка. Провести перемикання важеля КПП, закрити та відкрити капот і неодноразово закрити/відкрити замок. Тільки після цього можна зірвати зривні елементи кріплення, знову знявши консоль (зривні болти можна попередньо змазати фіксатором різьби, це збільшує час демонтажу замка у майбутньому, але поліпшує протиугінні властивості);
- д) зібрати центральну консоль та інші елементи, що розбиралися.

Примітки до збірки: Відсутні

3. Після встановлення і перевірки замка необхідно заповнити Гарантійно-сервісну книжку.

У разі виникнення технічних питань можна зв'язатися зі службою Техпідтримки:

Гаряча лінія технічної підтримки: тел. +38067-500-88-94

Войтенко Валентин: Інженер, технічний консультант

(моб.) +38067-505-49-96, (роб.) 8-044-456-94-44, E-MAIL: construct-centre@spv.ua

Якщо у вас виникли питання, пов'язані з аварійним відкриттям замків, звертайтеся до Української Локсмайстер Федерації: www.ulf.org.ua



1



2



3



4



5



6



7



8

Виробник та імпортер залишають за собою право вносити зміни в інструкцію по встановленню і комплектацію без попереднього повідомлення



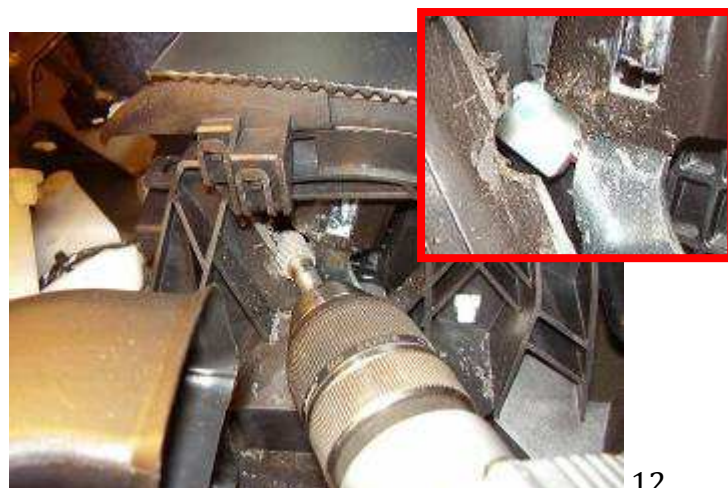
9



10



11



12



13



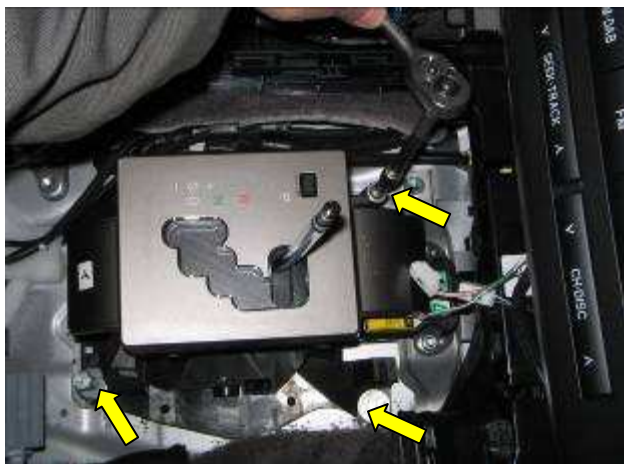
14



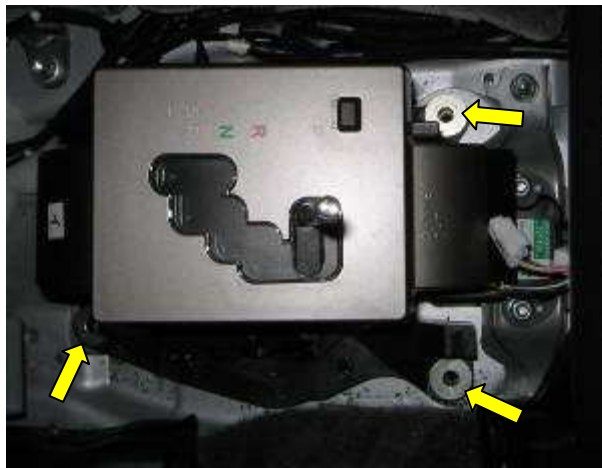
15



16



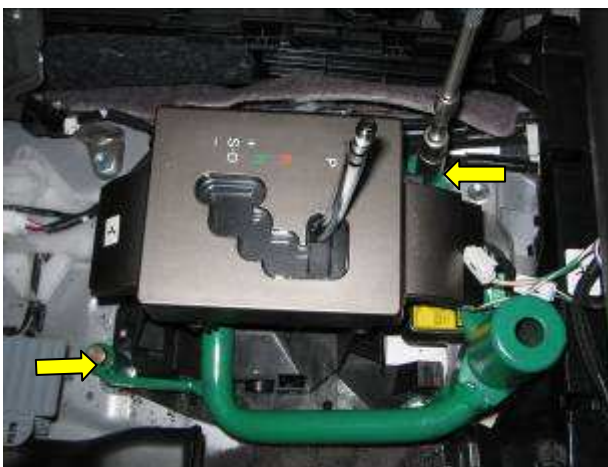
17



18



19



20



21



22



23



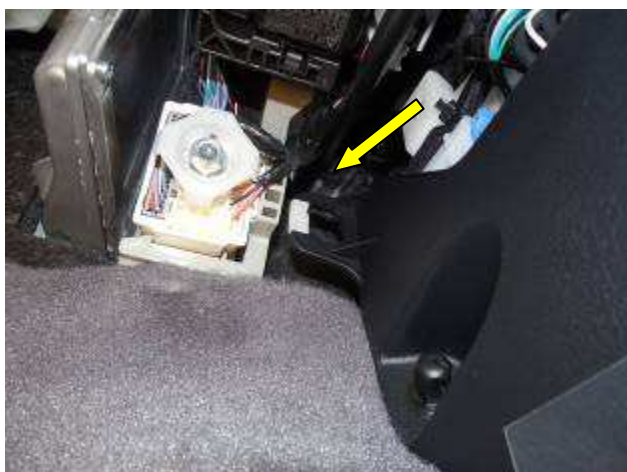
24



25



26



27



28



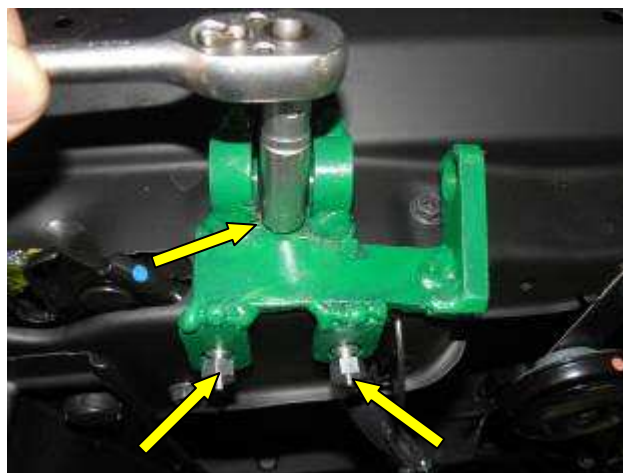
29



30



31



32

СОБРАТЬ НАКОНЕЧНИК И ОТРЕГУЛИРОВАТЬ ВЫХОД ЗАПОРНОГО ЭЛЕМЕНТА



33



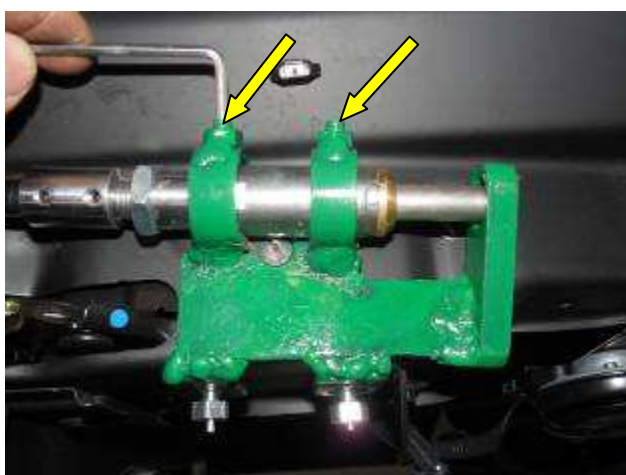
34



35



36



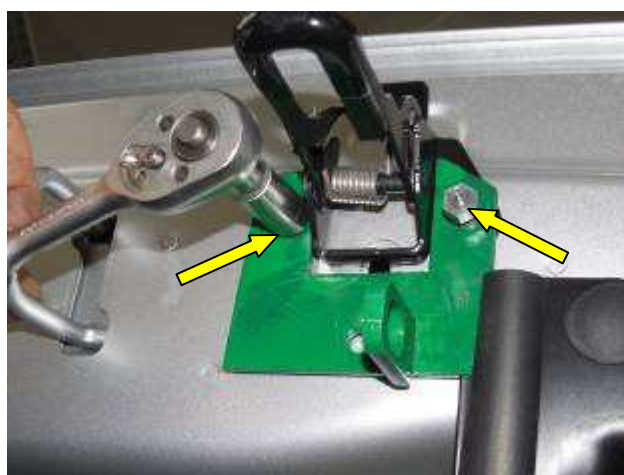
37



38



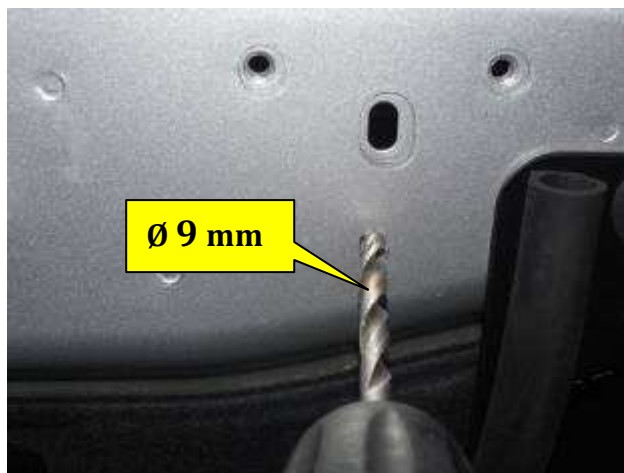
39



40



41



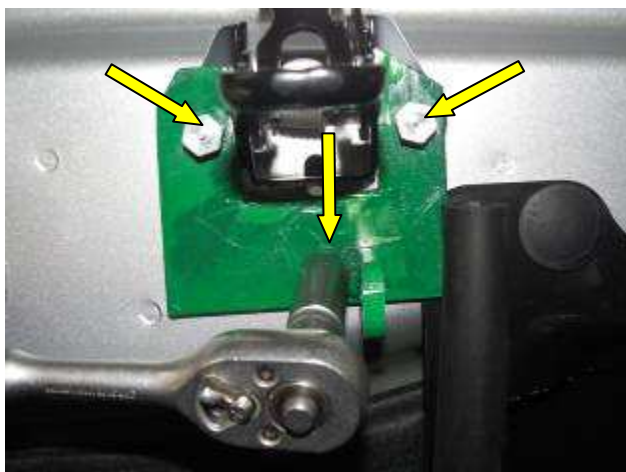
42



43



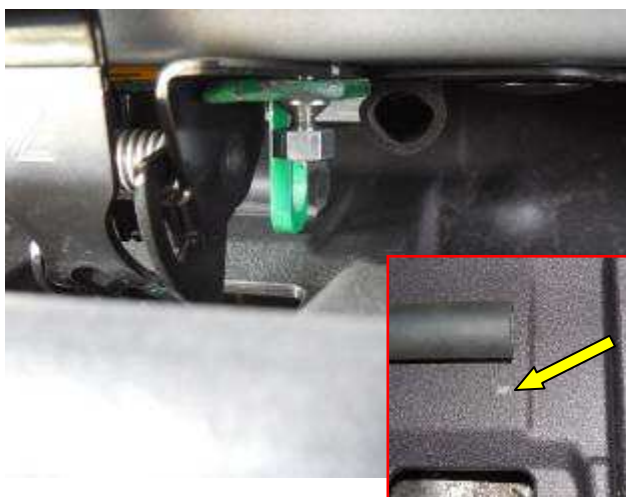
44



45



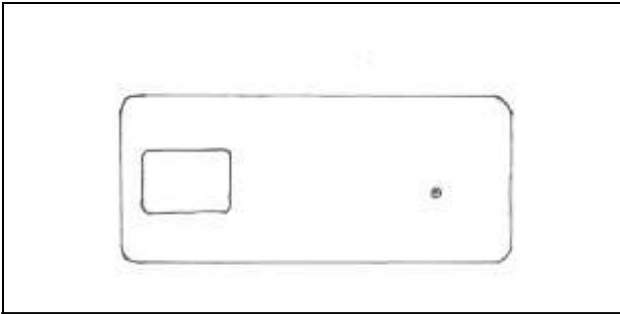
46



47



48



ИЗГОТОВИТЬ ШАБЛОН
(shablon.zip на сайте WWW.SPV.UA)

49



РАЗМЕТИТЬ и ПРОСВЕРЛИТЬ ОТВЕРСТИЕ

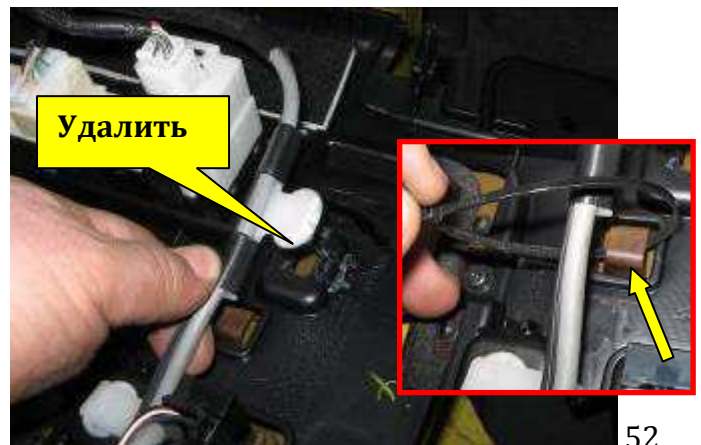
50

**ДЛЯ ПЕЧАТИ В НАТУРАЛЬНЫЙ РАЗМЕР , ОТМЕНИТЬ
МАСШТАБИРОВАНИЕ НА ПРИНТЕРЕ**



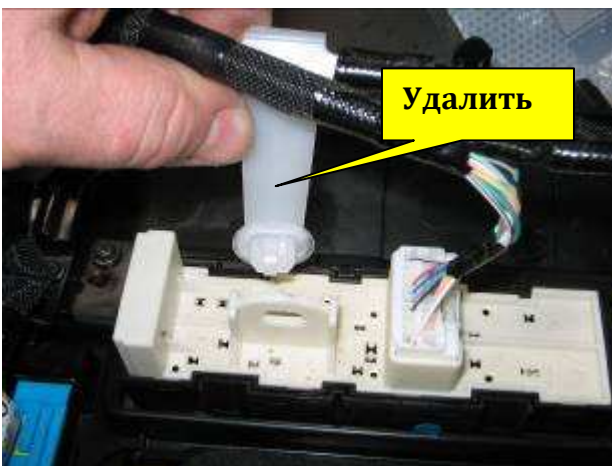
ФРЕЗА ДЛЯ ПЛАСТИКА BF11 Ø39.5mm

51



Удалить

52



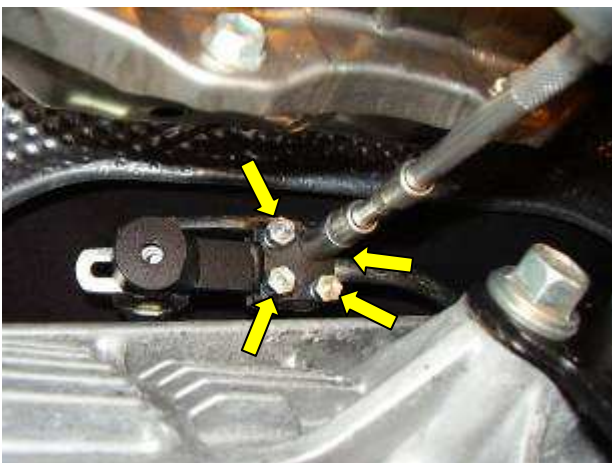
Удалить

53

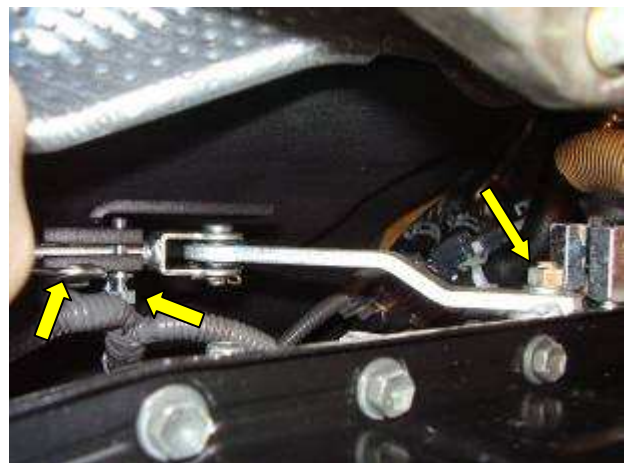


ЗАФИКСИРОВАТЬ ХОМУТОМ

54



55



56



ИНСТРУМЕНТ НЕОБХОДИМЫЙ ДЛЯ УСТАНОВКИ ЗАМКА



BF 3 cutter shank



**BF 11plast cutter
Ø39,5 mm**



**SCH 7
center template**



**HW 3
female screw jaws**