

LEXUS ES 2012-AT CV 1653-043

ЗАГАЛЬНА ІНСТРУКЦІЯ З УСТАНОВКИ МОДЕЛЬНИХ ЗАМКІВ CONSTRUCT-VARIO

1. Перед установкою замка:

- а) Перевірити по каталогу чи відповідає номер замка, автомобілю що приїхав на установку (є на CD диску або на сайті WWW.SPV.UA)
- б) Переконавшись в цілісності поліетиленової упаковки .Якщо упаковка розірвана необхідно перевірити комплектність замка порівнявши її з фотографією у файлі Sestavy (є на CD диску або на сайті WWW.SPV.UA)
- в) Перевірити працездатність замка, вставивши ключ (всі по черзі) і відкрити закрити замок.

2. Установка замка: (при установці замку необхідно користуватися Фото інструкцією з установки див. нижче).

- а) Розібрати центральну консоль, та інші необхідні елементи.

Примітки по розбиранню: Відсутні

- б) Встановити замок, провести трос в моторне відділення та встановити елементи блокування капоту. (зривні елементи кріплення, не зривати!) Переконавшись, що запорні елементи замка не затирають в елементах фіксації. В іншому випадку провести додаткове регулювання –підгонку.

Примітки по установці: **прокладений трос не повинен мати різких вигинів**

- в) Встановити центральну консоль і вирізати в консолі отвір, використовуючи голчатий шаблон і фрезу.

Методика: Спочатку треба вдягнути голчатий шаблон на циліндрову (там де виходить ключ) частину встановленого замка . після цього треба встановити на місце пластикову центральну консоль . закріпити консоль декількома рідними болтами . притиснути консоль до голчатого шаблону для того щоб на консолі відбився слід від голки. Після чого знову зняти консоль і зняти шаблон .По відмітці на консолі від голчатого шаблону вирізати отвір для замка, використовуючи фрезу) для виходу циліндра замка.

Примітки по вирізуванню отвору в консолі: **У випадку, якщо консоль встановлюється з «НАТЯГОМ», потрібно зробити поправку для центру отвору.**

- г) Після установки консолі перевірити фінальну працездатність замка. Провести перемикання важеля КПП, закрити та відкрити капот і неодноразово закрити відкрити замок.
Тільки після цього можна зірвати зривні елементи кріплення, знову знявши консоль. (зривні болти можна попередньо змазати фіксатором різьби , це збільшує час демонтажу замка у майбутньому але поліпшує протиугінні властивості) .
- д) Зібрати центральну консоль, та інші елементи, що розбиралися.

Примітки по збірці: Відсутні

3. Після установки і перевірки замка необхідно заповнити Гарантійно-сервісну книжку.

У разі виникнення технічних питань можна зв'язатися зі службою Тех підтримки:

Гаряча лінія технічної підтримки : тел. +38067-500-88-94

Войтенко Валентин: Інженер, технічний консультант

(моб.) +38067-505-49-96, (роб.) 8-044-456-94-44 , E-MAIL: construct-centre@spv.ua

Якщо у вас виникли питання пов'язані з аварійним відкриттям замків.

Звертайтеся в Українську Локсмайстер Федерацію : www.ulf.org.ua

ІНСТРУМЕНТ НЕОБХІДНИЙ ДЛЯ ВСТАНОВЛЕННЯ ЗАМКА



BF 3 cutter shank



**BF 11 plast cutter
Ø39,5 mm**



**SCH 7
center template**



**BF 43 metal cutter
Ø30 mm**



**HW 3
female screw jaws**



1



2



3



4



5



6



7



8



9



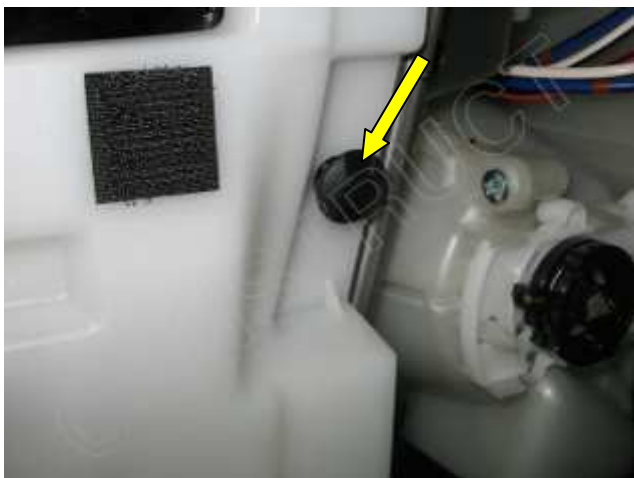
10



11



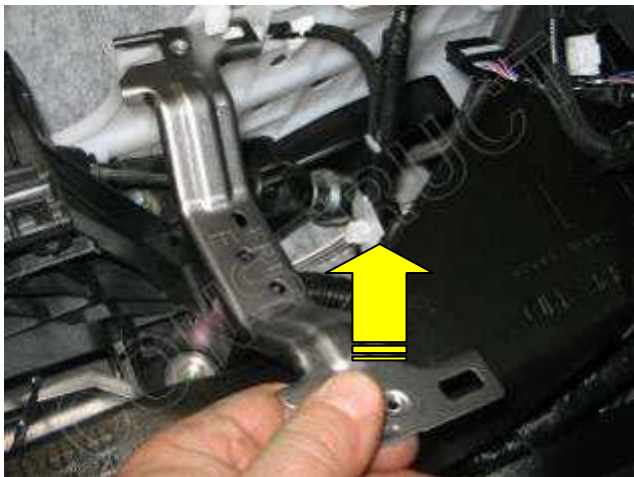
12



13



14



15



16



СРЕЗАТЬ ПЛАСТИК

17

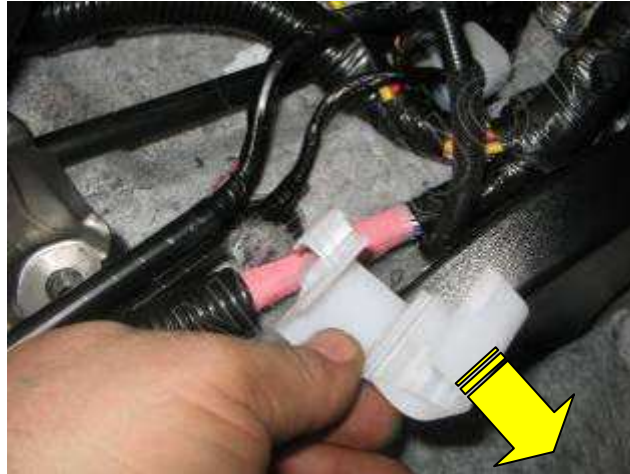


УКОРОТИТЬ НА 5 мм ЗАЩИТУ ТРОСА

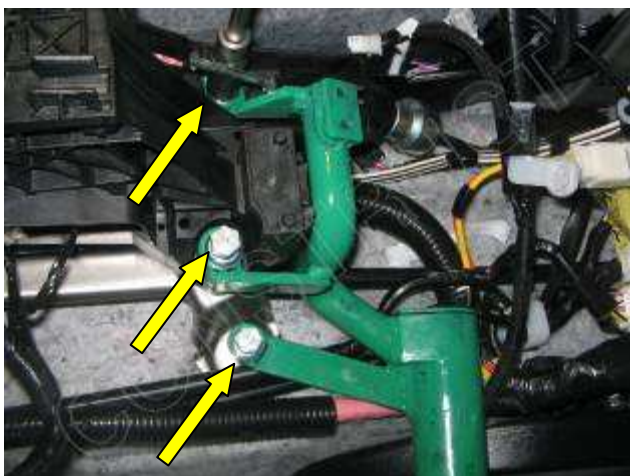
18



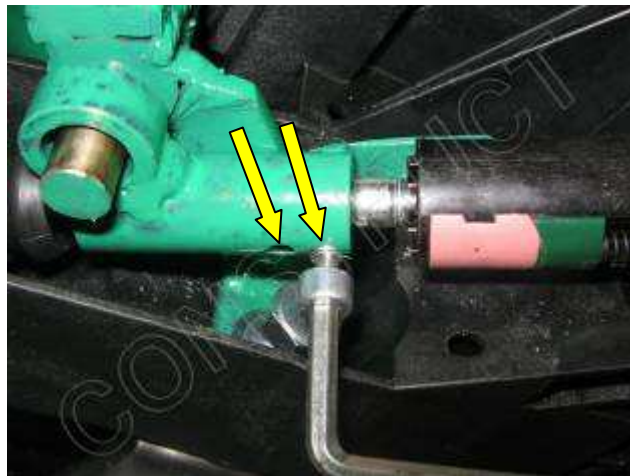
19



20



21



22



23



24



25



26

ЗАВЕСТИ ТРОС В МОТОРНЫЙ ОТСЕК



27



28



29



30



31



32

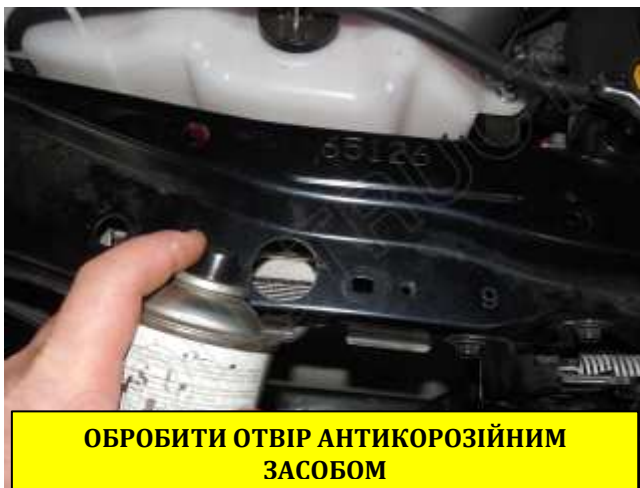


ФРЕЗА ДЛЯ МЕТАЛУ BF43 Ø30mm

33



34



ОБРОБИТИ ОТВІР АНТИКОРОЗІЙНИМ ЗАСОБОМ

35



ЗАКРИТИ ЗАМОК (пін у висунутому положенні)

36

ЗІБРАТИ НАКОНЕЧНИК ТА ВІДРЕГУЛЮВАТИ ВИХІД ЗАПОРНОГО ЕЛЕМЕНТА



37



38



39



40



41



42



43



44



45



46

**ДЛЯ ДРУКУ В НАТУРАЛЬНИЙ РОЗМІР, ВІДМІНИТИ МАСШТАБУВАННЯ
НА ПРИНТЕРІ**



47



48



**ОБРОБИТИ ОТВОРИ АНТИКОРОЗІЙНИМ
ЗАСОБОМ**

49

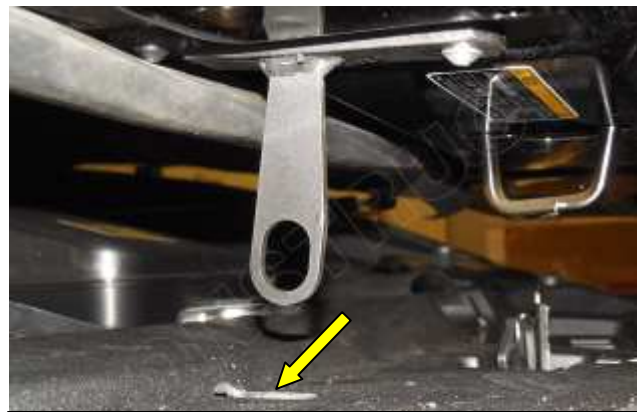


ПІСТОЛЕТ ДЛЯ ЗАКЛЕПОК HW 3

50



51



НАМІТИТИ МІСЦЕ ДЛЯ ОТВОРУ

52



ВИРІЗАТИ ОТВІР ДЛЯ КРОНШТЕЙНА

53



54



56



ГОЛЧАТИЙ ШАБЛОН SCH 7

57



58



59

