



ЗАГАЛЬНА ІНСТРУКЦІЯ З УСТАНОВКИ МОДЕЛЬНИХ ЗАМКІВ CONSTRUCT

1. Перед установкою замка:
 - а) Перевірити по каталогу чи відповідає номер замка, автомобілю що приїхав на установку (є на CD диску або на сайті WWW.SPV.UA)
 - б) Переконалися в цілісності поліетиленової упаковки .Якщо упаковка розірвана необхідно перевірити комплектність замка порівнявши її з фотографією у файлі Sestavy (є на CD диску або на сайті WWW.SPV.UA)
 - в) Перевірити працездатність замка, вставивши ключ (всі по черзі) і відкрити закрити замок.
2. Установка замка: (при установці замку необхідно користуватися Фото інструкцією з установки див. нижче).
 - а) Розібрати центральну консоль.

Примітки по розбиранню: Відсутні

- б) Встановити замок. (зривні болти, не зривати!) Переконалися, що пін замка не зтирає в елементах фіксації. В іншому випадку провести додаткове регулювання – підгонку.

Примітки по установці: Відсутні

- в) Встановити центральну консоль і вирізати в консолі отвір (використовуючи голчатий шаблон і фрезу. Методика:Спочатку треба вдягнути голчатий шаблон на цилінрову (там де виходить ключ) частину встановленого замка . після цього треба одіти на місце пластикову центральну консоль . закрутити консоль декількома рідними болтами . прижати консоль до голчатого шаблону для того щоб на консолі відбився слід від голки. Після чого знову зняти консоль і зняти шаблон .По відмітці на консолі від голчатого шаблону вирізати отвір для замка використовуючі фрезу) для виходу циліндра замка.

Примітки по вирізуванню отвору в консолі: Відсутні

- г) Після установки консолі перевірити фінальну працездатність замка. Провести перемикання важеля КПП і неодноразово закрити відкрити замок. Тільки після цього можна зірвати зривні болти, заздалегідь знову знявши консоль. (зривні болти можна попередньо змазати фіксатором різьби , це збільшує час демонтажу замка у майбутньому але поліпшує протиугінні властивості .

- д) Зібрати центральну консоль.

Примітки по збірці: Відсутні

3. Після установки і перевірки замка необхідно заповнити Гарантійно сервісну книжку.

У разі виникнення технічних питань можна зв'язатися зі службою Тех підтримки:

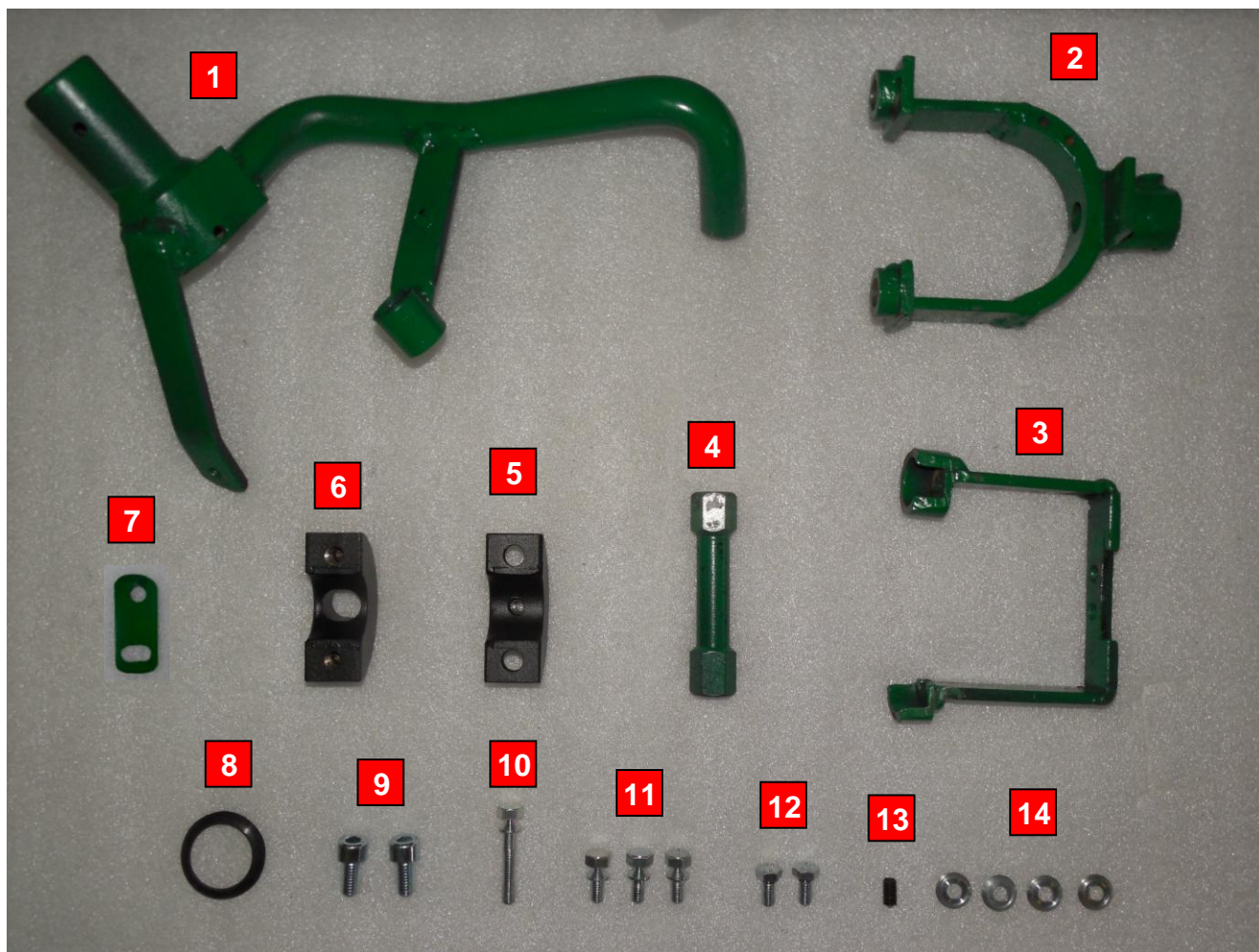
Гаряча лінія технічної підтримки +38067-500-88-94

Войтенко Валентин: Інженер , технічний консультант

(моб.) +38067-505-49-96, (роб.) 8-044-456-94-44 , E-MAIL: valentyn.voitenko@spv.ua

**Якщо у вас виникли питання пов'язані з аварійним відкриттям замків
Звертайтеся в Українську Локсмайстер Федерацію : www.ulf.org.ua**

**SESTAVA JEDNOTLIVÝCH DÍLŮ MECHANICKÉHO
ZABEZPEČENÍ ZÁMEK VOLANTU
TOYOTA LC-200 2012- (A+)**



1.	Zámková část VSL		1 kus
2.	Vzpěra		1 kus
3.	Kryt		1 kus
4.	Sloupek distanční 6HR17-84/M6	CF 839-00-03-00	1 kus
5.	Objímka		1 kus
6.	Objímka s okem		1 kus
7.	Pásovina		1 kus
8.	Manžeta MZ 09	MZ 09-00-09-01	1 kus
9.	Šroub Imbus M8x16	DIN 912	2 kusy
10.	Šroub zatrhávací M6x30	S-06-30-01-00-01	1 kus
11.	Šroub zatrhávací M6x10,5	S-06-10,5-01-00-01	3 kusy
12.	Šroub šestihran M6x12 (se zápichem)	CF-S-06.012.03	2 kusy
13.	Šroub stavěcí s kuželem na základně M6x12	DIN 914	1 kus
14.	Podložka 6,3 VOL OCR	POD-06.03.03,VOL	4 kusy



1



2



3



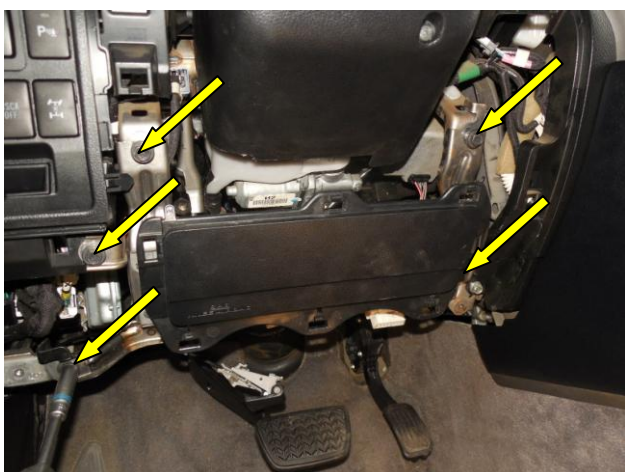
4



5



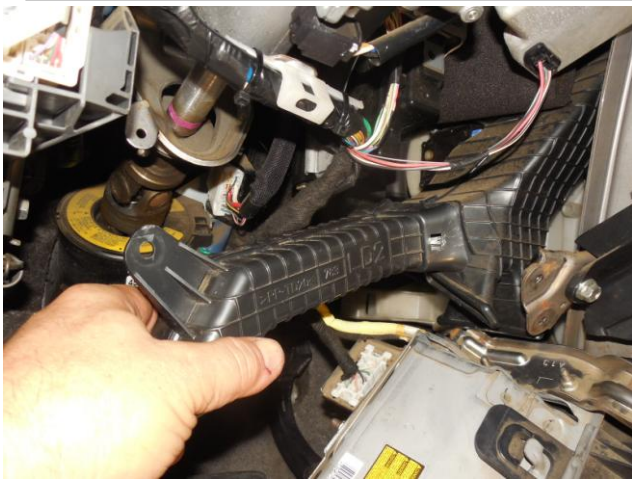
6



7



8



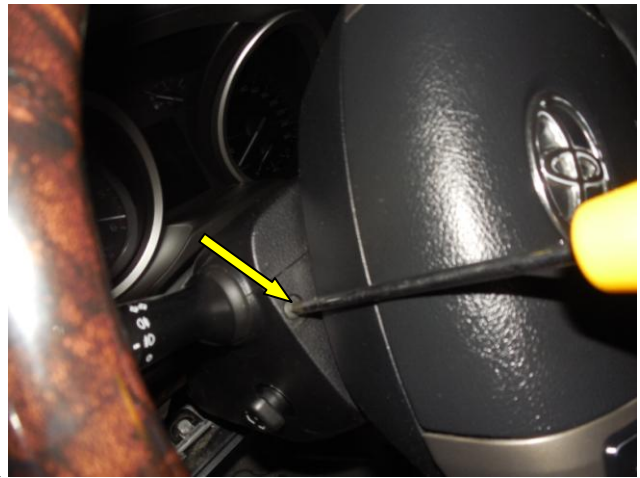
9



10



11



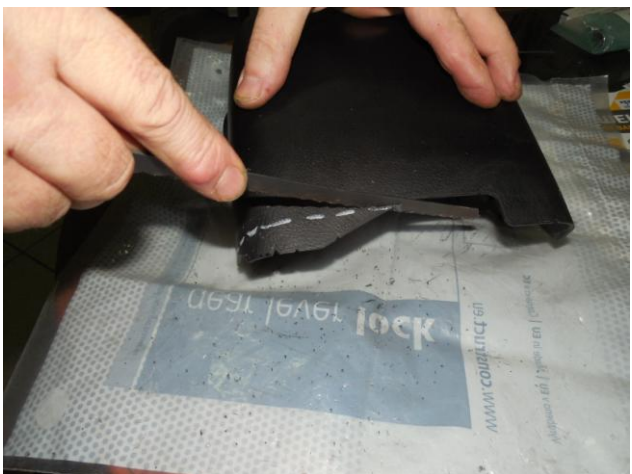
12



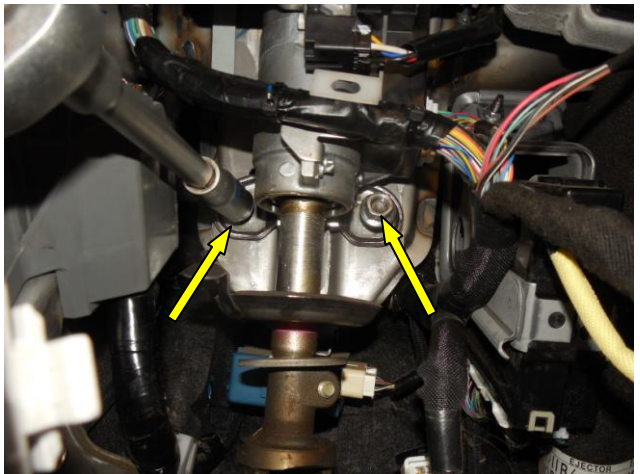
13



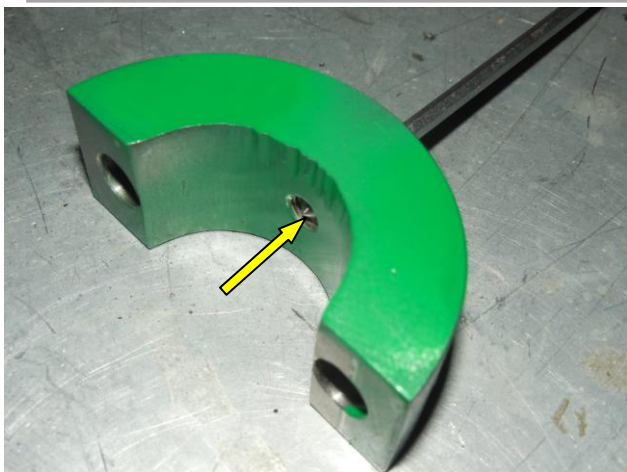
14



15



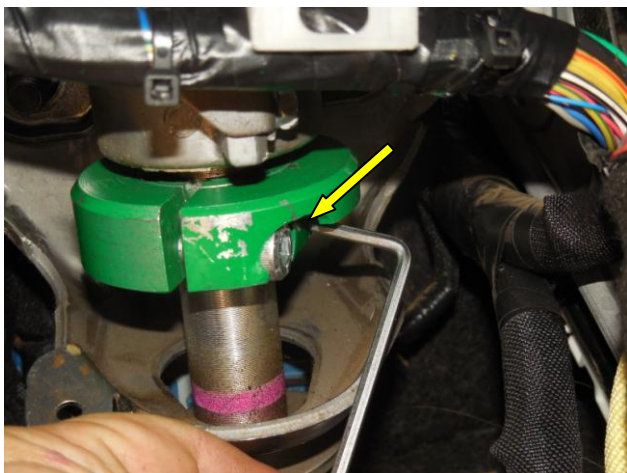
16



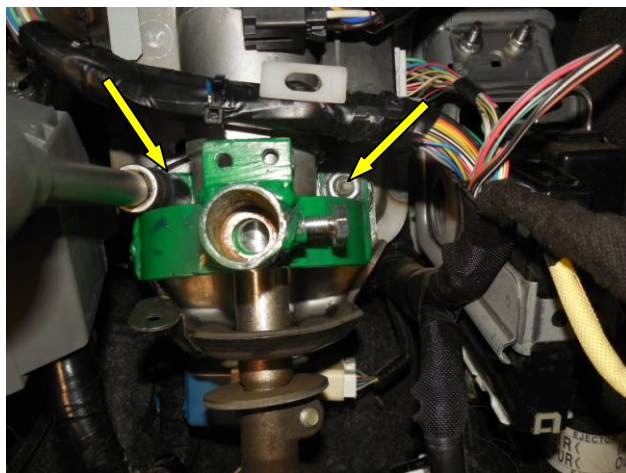
17



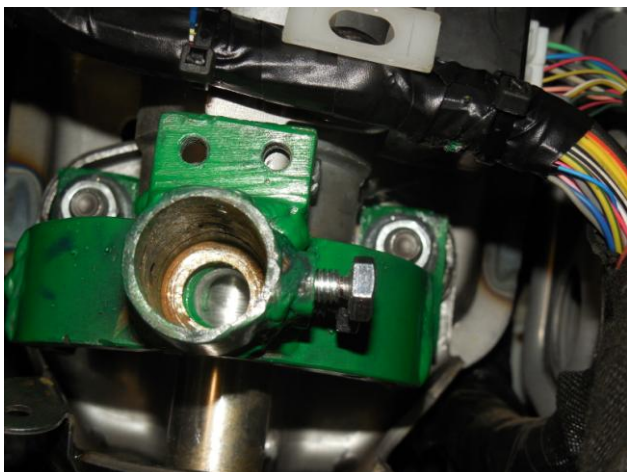
18



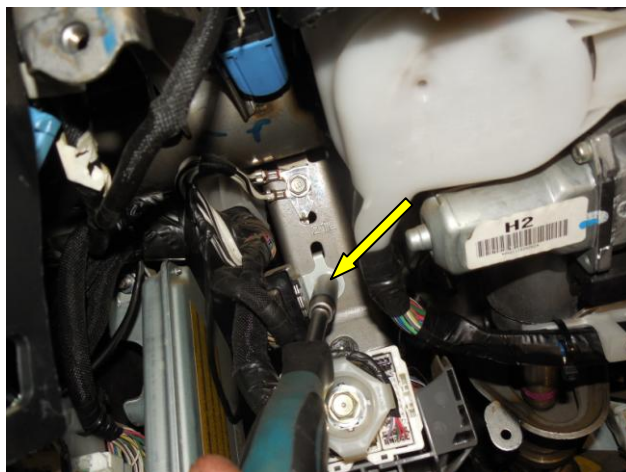
19



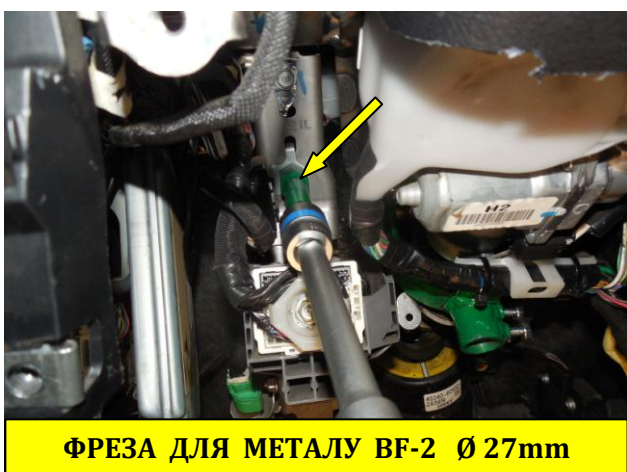
20



21

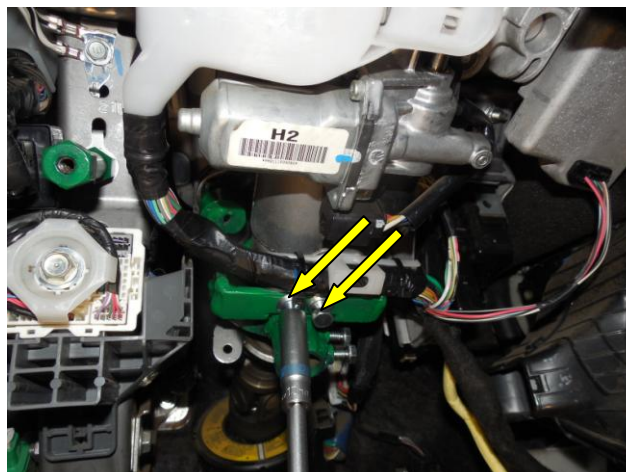


22



ФРЕЗА ДЛЯ МЕТАЛУ BF-2 Ø 27mm

23



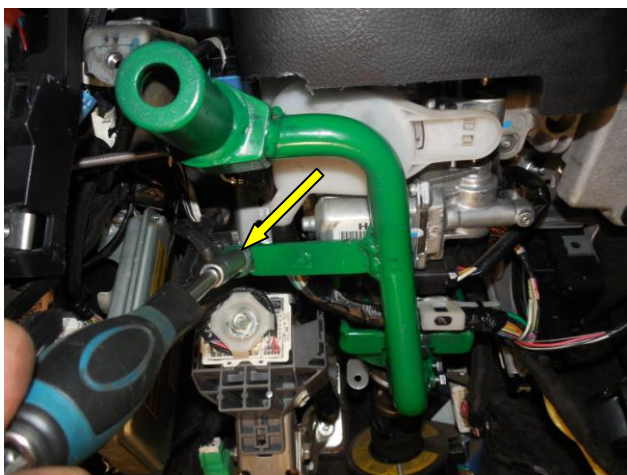
24



25



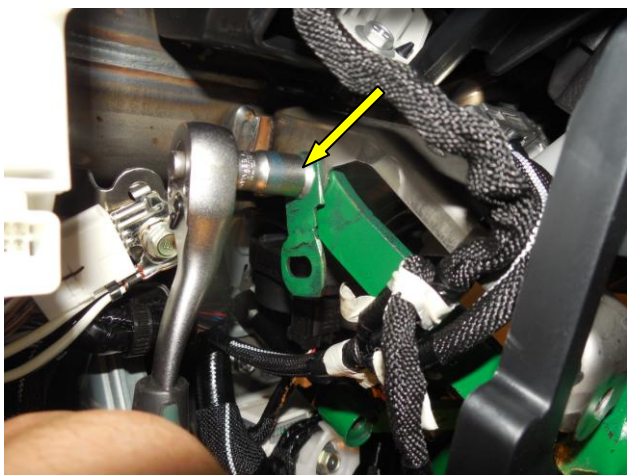
26



27



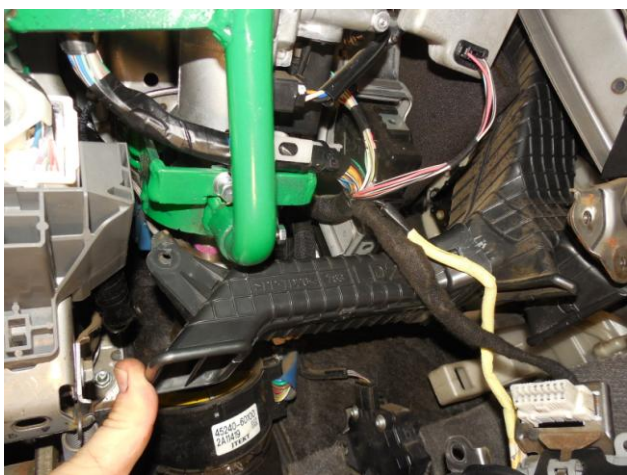
28



29



30



31



32

ГОЛЧАТИЙ ШАБЛОН SCH 35 (30mm)



33



34



ФРЕЗА ДЛЯ МЕТАЛУ BF-43 Ø 30mm

35



36



2012-2016

37



2016-

38

ІНСТРУМЕНТ НЕОБХІДНИЙ ДЛЯ УСТАНОВКИ ЗАМКА



**center template
Sch 35**
Ø 30,5 mm



cutter shank BF 3
BF1, BF2, BF10, BF 11, BF28,
BF38, BF43



BF 43 metal cutter
Ø30 mm