



## **ЗАГАЛЬНА ІНСТРУКЦІЯ З УСТАНОВКИ МОДЕЛЬНИХ ЗАМКІВ CONSTRUCT**

1. Перед установкою замка:
  - а) Перевірити по каталогу чи відповідає номер замка, автомобілю що приїхав на установку (є на CD диску або на сайті [WWW.SPV.UA](http://WWW.SPV.UA))
  - б) Переконалися в цілісності поліетиленової упаковки .Якщо упаковка розірвана необхідно перевірити комплектність замка порівнявши її з фотографією у файлі Sestavy (є на CD диску або на сайті [WWW.SPV.UA](http://WWW.SPV.UA))
  - в) Перевірити працездатність замка, вставивши ключ (всі по черзі ) і відкрити закрити замок.
2. Установка замка: (при установці замку необхідно користуватися Фото інструкцією з установки див. нижче).
  - а) Розібрати центральну консоль.

### **Примітки по розбиранню: Відсутні**

- б) Встановити замок. (зривні болти, не зривати!) Переконалися, що пін замка не зтирає в елементах фіксації. В іншому випадку провести додаткове регулювання – підгонку.

### **Примітки по установці: Відсутні**

- в) Встановити центральну консоль і вирізати в консолі отвір (використовуючи голчатий шаблон і фрезу. Методика:Спочатку треба вдягнути голчатий шаблон на цилінрову (там де виходить ключ) частину встановленого замка . після цього треба одіти на місце пластикову центральну консоль . закрутити консоль декількома рідними болтами . прижати консоль до голчатого шаблону для того щоб на консолі відбився слід від голки. Після чого знову зняти консоль і зняти шаблон .По відмітці на консолі від голчатого шаблону вирізати отвір для замка використовуючі фрезу ) для виходу циліндра замка.

### **Примітки по вирізуванню отвору в консолі: Відсутні**

- г) Після установки консолі перевірити фінальну працездатність замка. Провести перемикання важеля КПП і неодноразово закрити відкрити замок. Тільки після цього можна зірвати зривні болти, заздалегідь знову знявши консоль. (зривні болти можна попередньо змазати фіксатором різьби , це збільшує час демонтажу замка у майбутньому але поліпшує протиугінні властивості .

- д) Зібрати центральну консоль.

### **Примітки по збірці: Відсутні**

3. Після установки і перевірки замка необхідно заповнити Гарантійно сервісну книжку.

**У разі виникнення технічних питань можна зв'язатися зі службою Тех підтримки:**

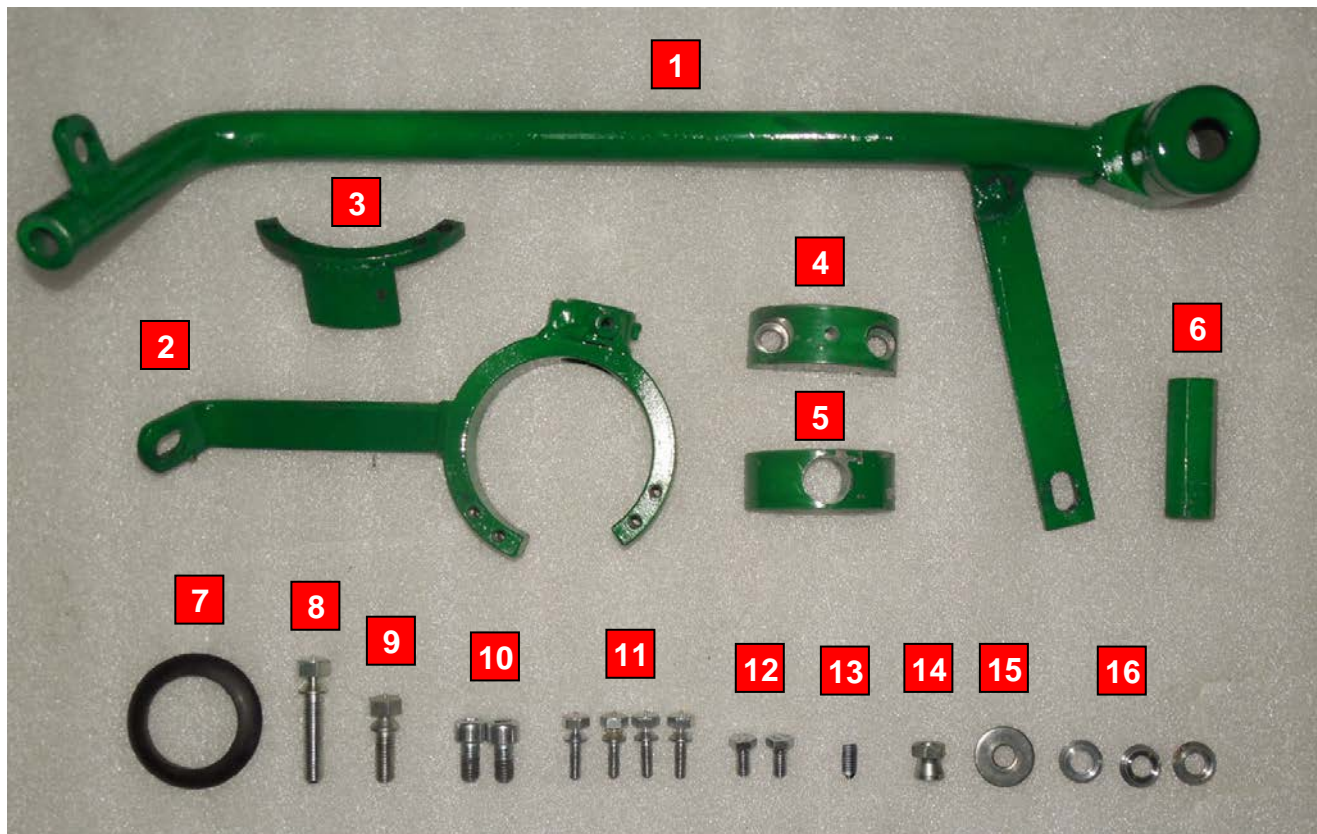
**Гаряча лінія технічної підтримки +38067-500-88-94**

**Войтенко Валентин: Інженер , технічний консультант**

**(моб.) +38067-505-49-96, (роб.) 8-044-456-94-44 , E-MAIL: [valentyn.voitenko@spv.ua](mailto:valentyn.voitenko@spv.ua)**

**Якщо у вас виникли питання пов'язані з аварійним відкриттям замків  
Звертайтеся в Українську Локсмайстер Федерацію : [www.ulf.org.ua](http://www.ulf.org.ua)**

**SESTAVA JEDNOTLIVÝCH DÍLŮ MECHANICKÉHO  
ZABEZPEČENÍ ZÁMEK VOLANTU  
ACURA MDX 2017-**



1.	Zámková část VSL		1 kus
2.	Držák zámku		1 kus
3.	Svarek segmentu		1 kus
4.	Objímka		1 kus
5.	Objímka s okem		1 kus
6.	Sloupek distanční CF 1335 (55 x 6HR 17 x M8)	CF1335-00-03-00	1 kus
7.	Manžeta č.13	CF013-11.00.00	1 kus
8.	Šroub zatrhávací M8x35	S08-35-01-00-01	1 kus
9.	Šroub zatrhávací M8x20	S08-20-01-00-01	1 kus
10.	Šroub IMBUS M8x16	DIN 912	2 kusy
11.	Šroub M 5x15 zatrhávací OCR	S 05.015.03a	4 kusy
12.	Šroub šestihran M6x12 (se zápichem)	CF-S-06.012.03	2 kusy
13.	Šroub stavěcí se špičkou M6x15	VSL 06-015	1 kus
14.	Matice M 8 (zatrhávací)	M-08-06-01-00-01	1 kus
15.	Podložka Ø 8,4 s= 2mm	DIN 9021,zinek	1 kus
16.	Podložka 8,3 VOL OCR	CF 303 - 01.00.13	3 kusy





1



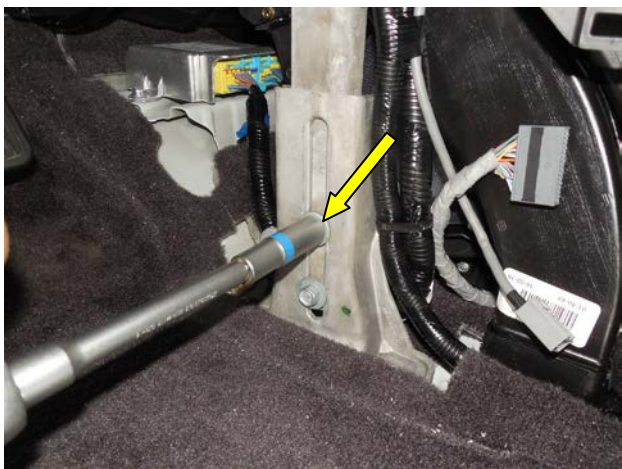
2



3



4



5



6



7

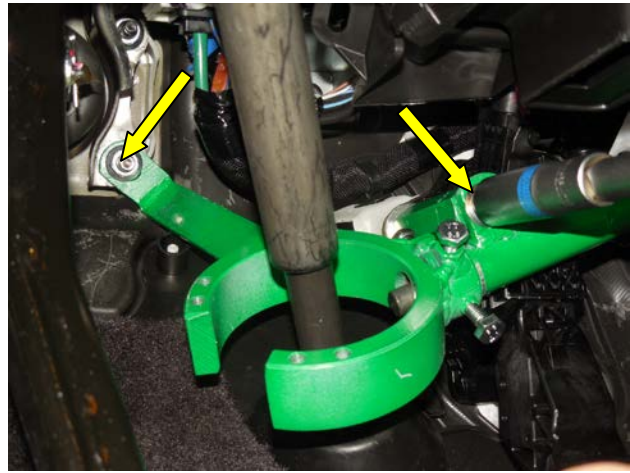


8

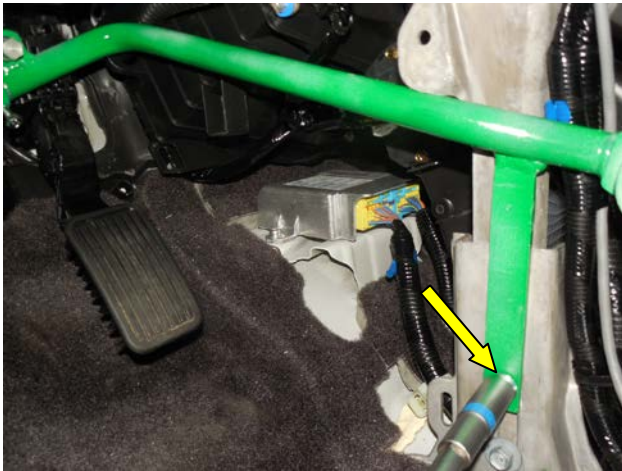




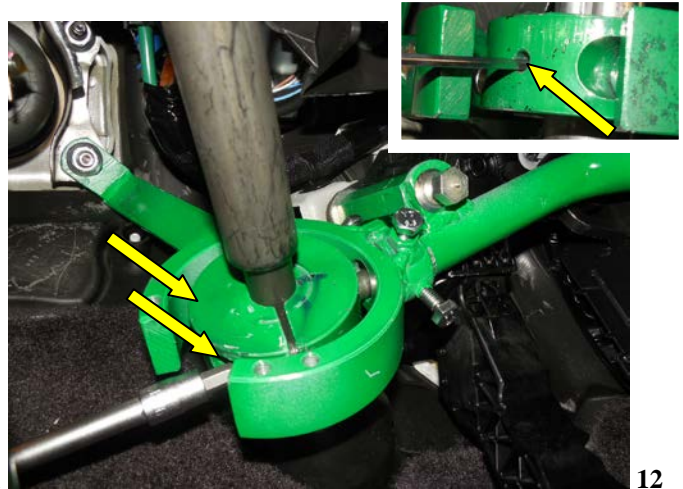
9



10



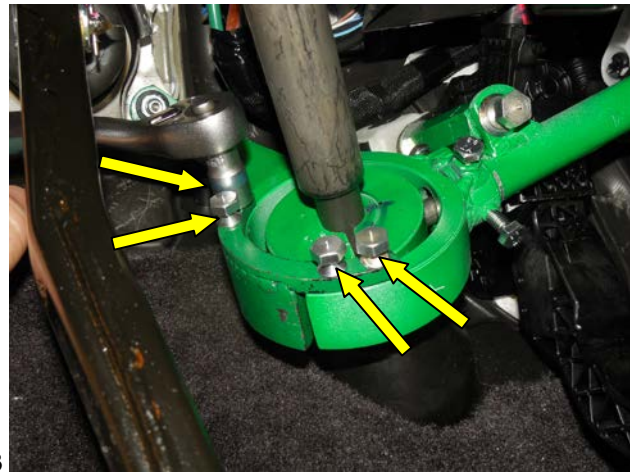
11



12



13

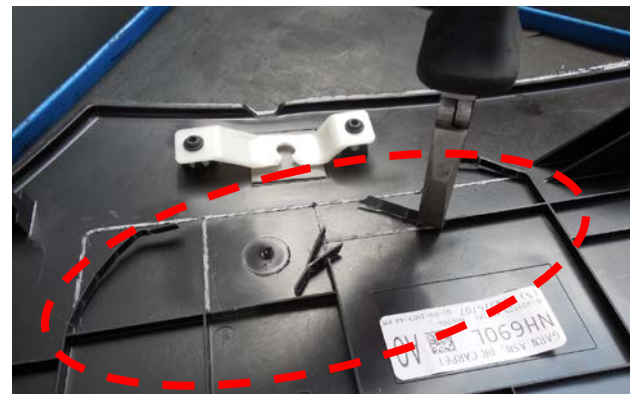


14



**ГОЛЧАТИЙ ШАБЛОН SCH 7**

15



**ВИДАЛИТИ РЕБРА ЖОРСТКОСТІ**

16





17



**ФРЕЗА ДЛЯ ПЛАСТИКУ BF11 Ø39.5mm**

18



19



20

## ІНСТРУМЕНТ НЕОБХІДНИЙ ДЛЯ ВСТАНОВЛЕННЯ ЗАМКА



**BF 3 cutter shank**



**BF 11 plast cutter  
Ø39,5 mm**



**SCH 7  
center template**