



1



2



3



4



5



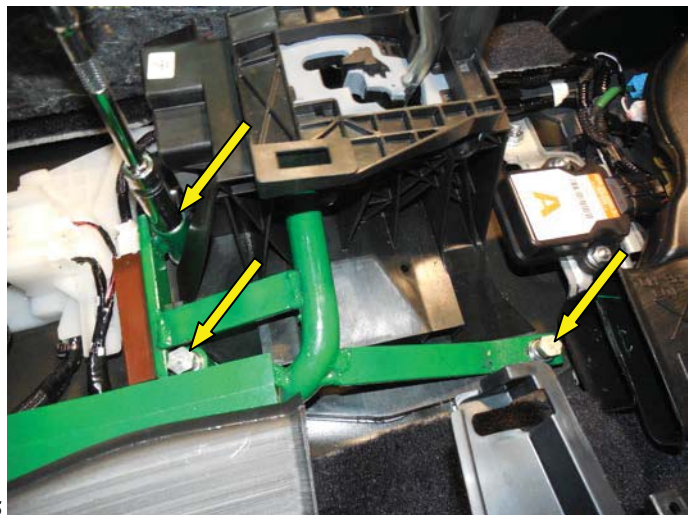
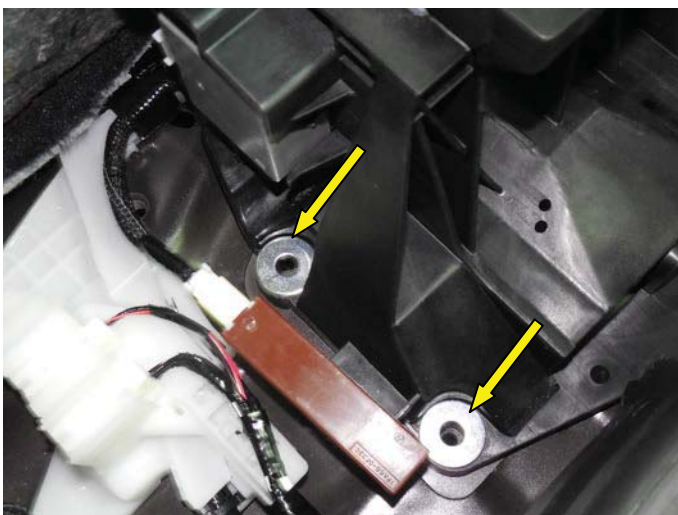
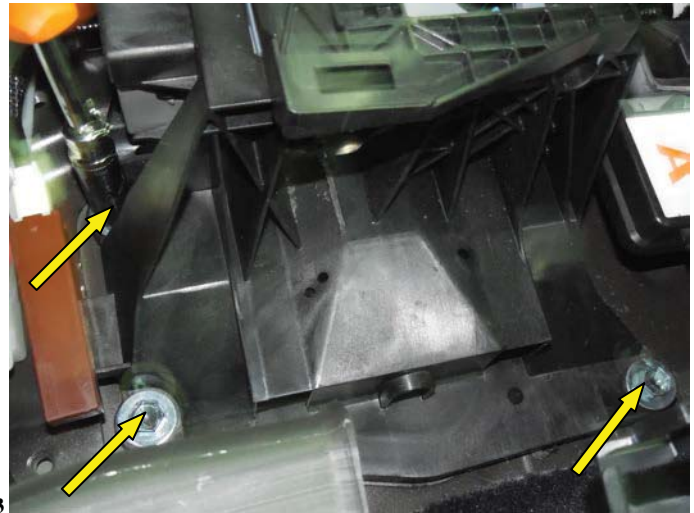
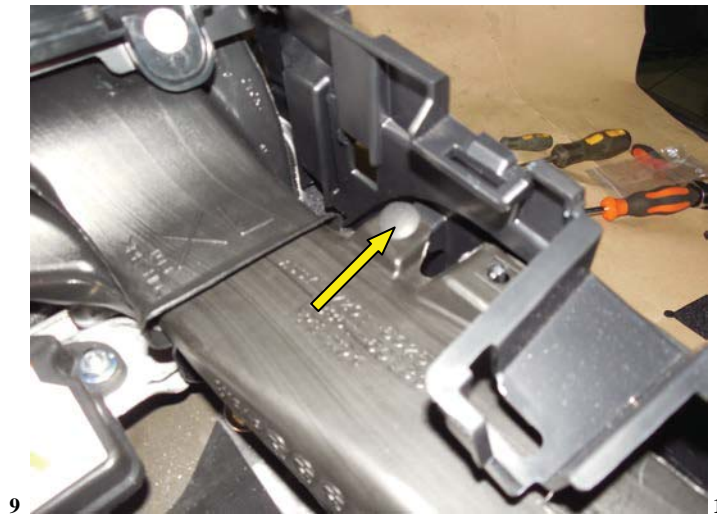
6

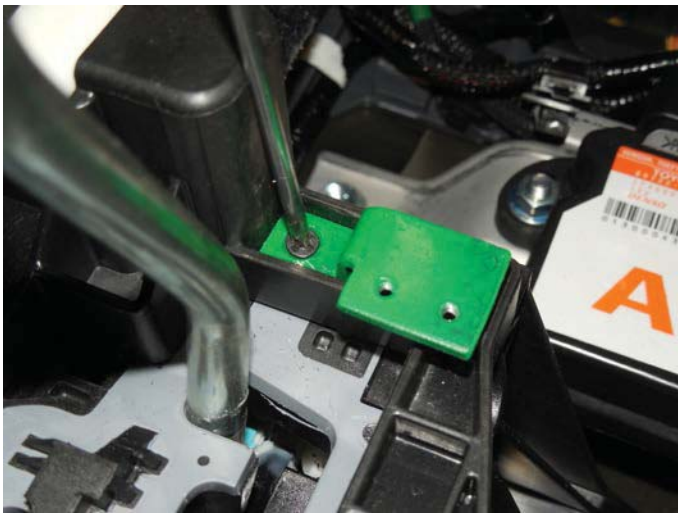


7

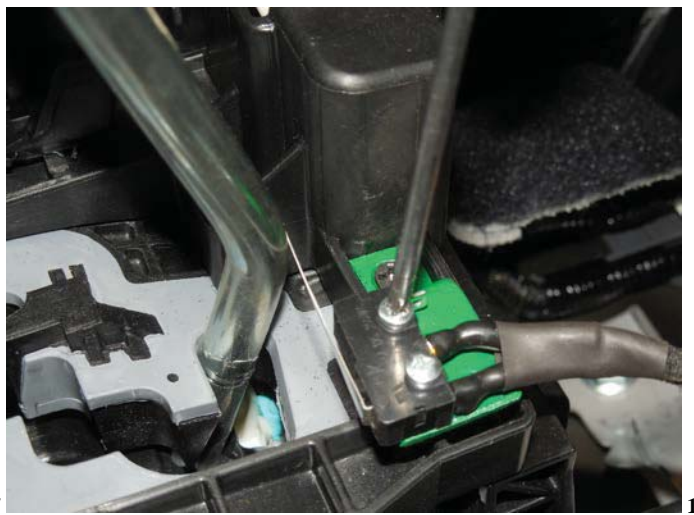


8





17



18



19



20



21



22



Схема підключення



білий

Інструкція до застосування CONSTRUCT SAFETRONIC

Робота електромеханічного пристрою

- Для блокування коробки передач пристроєм Safetronic, щоб захистити автомобіля від угону, потрібно виконати наступні дії:
 1. Перевести ручку селектора коробки передач в потрібне положення:
 - якщо блокується механічна коробка передач, то потрібно перевести важіль коробки передач в положення "задній хід"
 - якщо блокується автоматична коробка передач, то потрібно вибрати режим "паркінг"
 2. Вимкнути запалювання автомобіля і вийняти ключ із замка запалювання
 - Якщо буде виконано тільки одна з цих умов, то система сповістить довгим сигналом тільки про готовність до закриття
 - Якщо ж буде виконана й інша умова, то надійде сповіщення у вигляді коротких сигналів про можливість закриття.
- Блокування відбувається приблизно через 5 або через 15 секунд по запрограмованому інтервалу, при цьому це не залежить від порядку проведених дій. Успішне закриття сповіщається подвійним сигналом.
- У той час, поки відбувається власне процес закриття (приблизно 4-6 секунд), забороняється маніпулювати з важелем селектора коробки передач!

Примітка: для безперешкодної роботи електромеханічного пристрою рекомендується перед закриттям привести в дію ручне гальмо, гарантуючи таким чином жорстку стоянку автомобіля.

- Для відкриття замку використовуйте чіп, який прикладіть на конкретне місце в салоні автомобіля, де прихований зчитувач чіпа (сповіщається подвійним сигналом). Після завершення відкриття прозвучить подвійний сигнал.

Примітка: рекомендується проводити відкриття замка при включеному запалюванні

- Розташування зчитувача під пластиковою консоллю позначається червоним кружком. За бажанням можна це позначення потім прибрати.
- Якщо під час закриття замку були проведені маніпуляції з важелем селектора коробки передач або зсув будь-якої механічної частини, що буде перешкоджати руху запірної пали, то процес закриття не буде виконано. Пристроєм буде використано триразове закриття та якщо блокування не відбудеться, то замок повернеться у відкрите положення і повідомить про помилку довгим сигналом.

Примітка: У разі збою замикання, замок перейде в режим несправності, для скасування режиму потрібно провести 5-кратне накладення сервісної карти на зчитувальний пристрій. Після кожного накладення карти замок буде сповіщати подвійним сигналом.

- У випадку, якщо не вийде пристрій закрити з першого разу, то потрібно перевірити виконання умов закриття замку і зробити ще 2-ві спроби. Якщо після цього пристрій не стає під охорону, то потрібно зв'язатися з монтажною організацією, яка визначить причину і виправить помилку.

Сервісний режим - функція необхідна для тимчасового відключення пристрою. Для переходу електромеханічного пристрою в сервісне положення, потрібно зняти пристрій з охорони і після цього до зчитувача докласти сервісну карту (прозвучить 2 коротких сигналу). Після переходу пристрою в сервісний режим, при виконанні всіх дій для блокування замка, система буде сповіщати про закриття і відкриття, але механічно замок працювати не буде. Для виключення сервісного режиму слід докласти чіп до зчитувального пристрою.