



VOLANT
37-037

МЕХАНІЧНИЙ БЛОКІРАТОР КЕРМА **INFINITI QX30 A 2016---**



Марка	INFINITI
Модель	QX30
Тип коробки передач	Автомат
Початок виробництва	2016
Кінець виробництва	
Примітки	



ЗАГАЛЬНА ІНСТРУКЦІЯ З УСТАНОВКИ МОДЕЛЬНИХ ЗАМКІВ CONSTRUCT VOLANT

1. Перед установкою замка:

- a) Переконайтеся, що обраний замок відповідає автомобілю, що потребує захисту (інфо на сайті lock.com.ua / 22. Протиугінні системи).
- b) Перевірте комплектність замка згідно складу вказаному у монтажній схемі (див. на сторінці обраного замка на сайті lock.com.ua).
- c) Перевірити працездатність замка, для чого вставити ключ (всі по черзі) та відкрити-закрити замок.
- d) Уважно ознайомтесь з монтажною схемою, зверніть особливу увагу на додаткові примітки.
- e) Переконайтесь в наявності у Вас спецінструменту необхідного для встановлення данного замка (перелік необхідного спецінструменту вказано в інструкції).

2. Установка замка: установку замка необхідно здійснювати згідно монтажної схеми (див. нижче).

- a) Демонтувати необхідні деталі інтер'єру (кришки, рами, панелі, повітроводи...), що зазначені в інструкції
- b) Встановити замок. (**зривні частини кріплення, не зривати !**) Переконайтесь, що встановлені елементи замка не заважають вільному обертанню керма в різних положеннях регулювання кермового валу. Пересвідчитись, що пін замка не затирає в елементах фіксації, та при закриванні замка надійно блокує рульовий вал від обертання. В іншому разі провести додаткове регулювання – підгонку.
- v) Встановити демонтовані деталі на місце, виконати розмітку, і вирізати отвір для виходу стакан замка, використовуючи голчатий, або спец шаблон і фрезу.

Методика: Спочатку треба встановити голчатий шаблон на стакан встановленого замка. Після цього треба встановити на місце відповідну деталь, по можливості закріпити рідними кріпленнями. Притиснути поверхню до голчатого шаблону, щоб відбився слід від голки. По відмітці від голчатого шаблону, вирізати отвір для виходу стакан замка, використовуючи фрезу вказану в інструкції.

- г) Встановити відповідні деталі інтер'єру на місце та перевірити фінальну працездатність замка. Неодноразово повернути кермо в різні боки та провести замикання-відмикання замка у відповідних положеннях рульового вала.

Тільки після виконаної перевірки зірвати зривні частини кріплення.

- д) Встановити на місце раніше демонтовані деталі інтер'єру.

3. Після встановлення та перевірки працездатності замка необхідно заповнити Гарантійно-сервісну книжку.

У разі виникнення технічних питань Ви можете зв'язатися зі службою Техпідтримки:

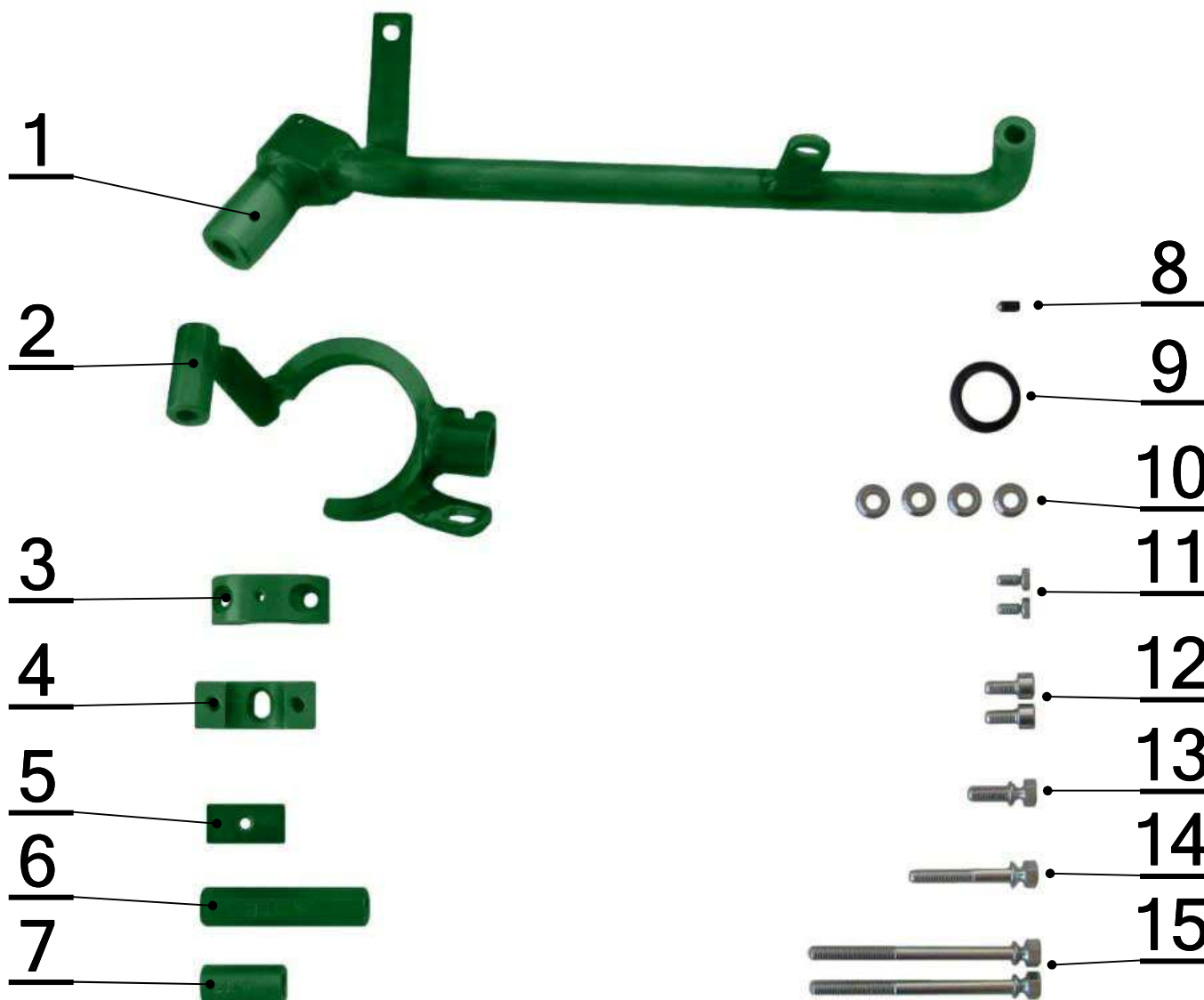
Гаряча лінія технічної підтримки тел.: (067) 500-88-94

Войтенко Валентин: Інженер, технічний консультант
(067) 505-49-96, (044) 456-94-44, E-MAIL: valentyn.voitenko@spv.ua

У разі виникнення питань або зауважень щодо продукції CONSTRUCT просимо повідомити на електронну адресу construct@spv.ua, або на сайт www.spv.ua - у розділ «питання-відповіді»

Якщо у вас виникли питання пов'язані з аварійним відкриттям замків звертайтеся до спеціалістів Української Локсмайстер Федерації : www.ulf.org.ua

SESTAVA JEDNOTLIVÝCH DÍLŮ MECHANICKÉHO ZABEZPEČENÍ VSL 37-037 - INFINITI QX30 (AT)



č.	Popis, rozměr:	Specifikace:	ks:
1.	Zámková část	VSL 37-037	1
2.	Držák zámku	VSL 37-037	1
3.	Objímka záchyty	VSL 37-037	1
4.	Objímka záchyty se závitem	VSL 37-037	1
5.	Aretační pásovina	VSL 37-037	1
6.	Sloupek distanční, 6HR13 L=82mm	PCF1140-00-03-02	1
7.	Sloupek vedení, TR20x5 L=40mm	CF512-00-02-00	1
8.	Šroub stavěcí M6 x 12	VSL 37-037	1
9.	Manžeta MZ 09	MZ09-00-09-01	1
10.	Podložka 8,3 VOL OCR	P-20-83-17-03-01	4
11.	Šroub M6 x 12 (6HR - se zápichem)	CF-S-06.012.03	2
12.	Šroub IMBUS M8 x 16	DIN 912	2
13.	Šroub zatrhávací M8 x 20 OCR	S-08-20-01-00-01	1
14.	Šroub zatrhávací M8 x 50 OCR	S-08-50-01-00-01	1
15.	Šroub zatrhávací M8 x 100 OCR	S-08-100-01-00-01	2

Vypracoval: J.Pospíšil

Schválil: P.Pokorný

Převzala: V.Kališová



1



2



3



4



5



6



7



8



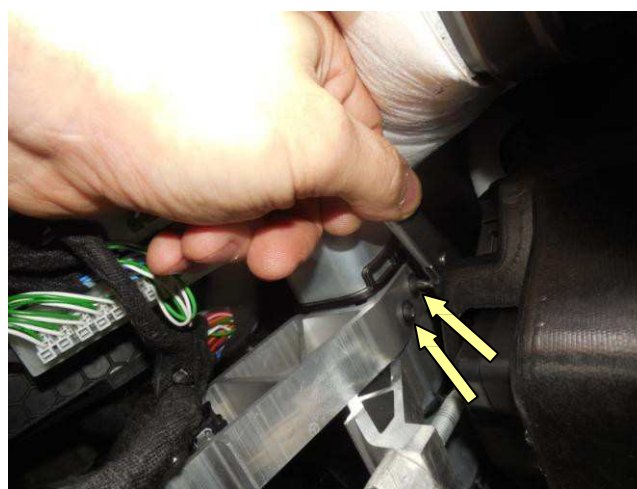
9



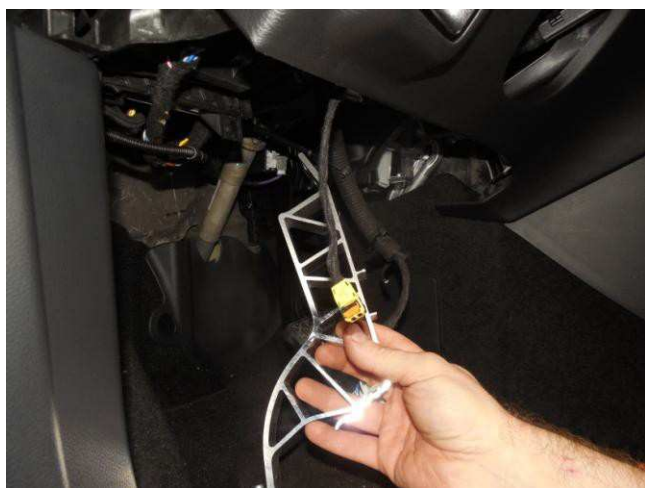
10



11



12



13



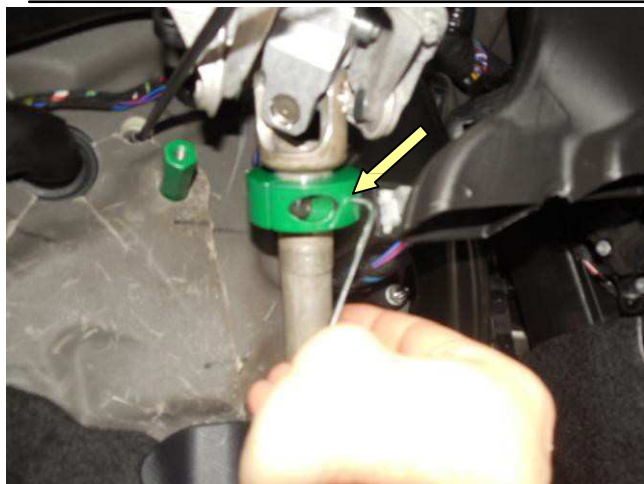
14



15



16



17



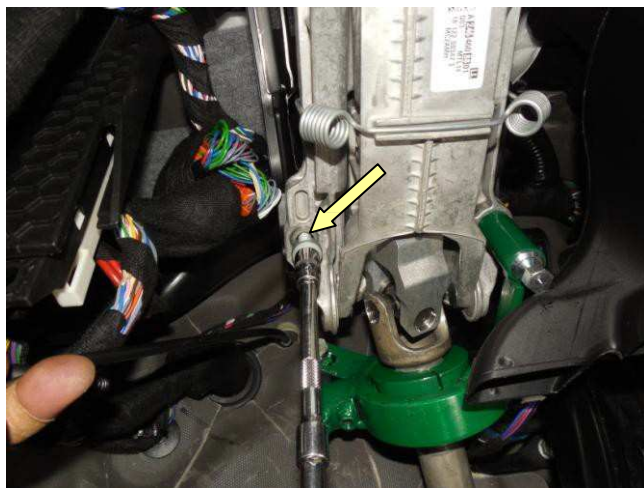
18



19



20



21



22



23



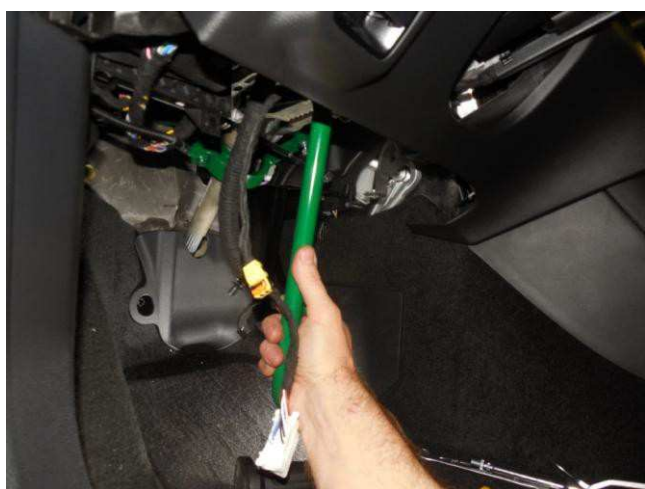
24



25



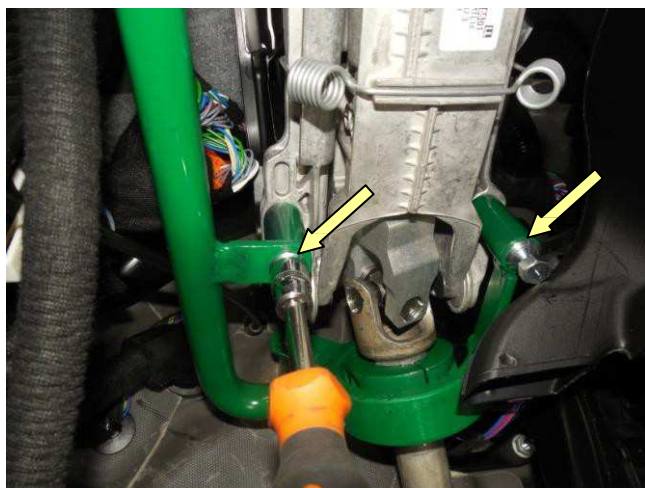
26



27



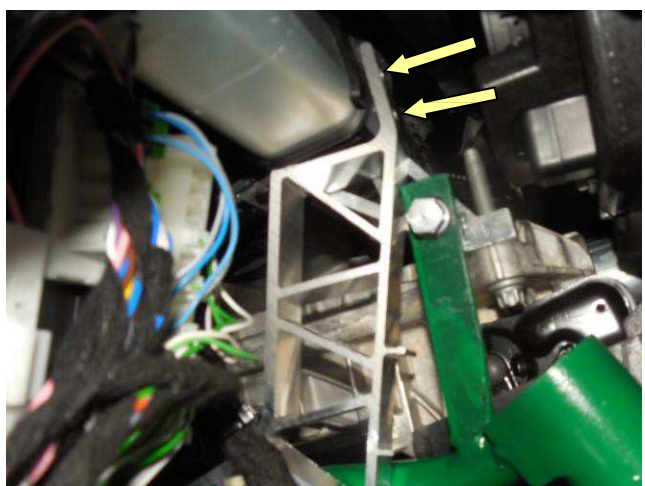
28



29



30



31



32



33



34



35



36

Seznam přípravků, nástrojů a šablon potřebných k montáži produktu VSL 37-037.



K výše uvedenému produktu je pro montáž nutné použít speciální vrtací šablonu:



BF3
Stopka
pro: BF1, BF2, BF10, BF
11, BF28, BF38, BF43



BF15
Vrták
Ø 4,1 mm, prodloužený



BF16
Vrták
Ø 6,8 mm, prodloužený



BF43
Fréza na kov a plast
Ø 30 mm