



VOLANT

МЕХАНІЧНИЙ БЛОКІРАТОР КЕРМА HYUNDAI Tucson A 2021---



| | |
|---------------------|-----------------------------|
| Марка | HYUNDAI |
| Модель | TUCSON |
| Тип коробки передач | Автомат |
| Інші характеристики | Hibrid |
| Початок виробництва | 2021 |
| Кінець виробництва | |
| Примітки | механічне регулювання керма |



ЗАГАЛЬНА ІНСТРУКЦІЯ З УСТАНОВКИ МОДЕЛЬНИХ ЗАМКІВ CONSTRUCT VOLANT

1. Перед установкою замка:

- Переконайтеся, що обраний замок відповідає автомобілю, що потребує захисту (інфо на сайті lock.com.ua / 22. Протиугінні системи).
- Перевірте комплектність замка згідно складу вказаному у монтажній схемі (див. на сторінці обраного замка на сайті lock.com.ua).
- Перевірити працездатність замка, для чого вставити ключ (всі по черзі) та відкрити-закрити замок.
- Уважно ознайомтесь з монтажною схемою, зверніть особливу увагу на додаткові примітки.
- Переконайтеся в наявності у Вас спецінструменту необхідного для встановлення данного замка (перелік необхідного спецінструменту вказано в інструкції).

2. Установка замка: установку замка необхідно здійснювати згідно монтажною схемою (див. нижче).

- Демонтувати необхідні деталі інтер'єру (кришки, рами, панелі, повітроводи...), що зазначені в інструкції
- Встановити замок. (**зривні частини кріплення, не зривати !**) Переконайтеся, що встановлені елементи замка не заважають вільному обертанню керма в різних положеннях регулювання кермового валу. Пересвідчитись, що пін замка не затирає в елементах фіксації, та при закриванні замка надійно блокує рульовий вал від обертання. В іншому разі провести додаткове регулювання – підгонку.

Примітка: Важливо спочатку затягнути болт М6х12, а потім затягнути болти М8х16, поки не з'явиться опір, потім знову затягніть М6х12. Для М6х12 також слід засвердлити невелике заглиблення на валу керма, щоб забезпечити кращу фіксацію.

- Встановити демонтовані деталі на місце, виконати розмітку, і вирізати отвір для виходу стакану замка, використовуючи голчатий, або спец шаблон і фрезу.

Примітка: Спочатку треба встановити голчатий шаблон на стакан встановленого замка. Після цього треба встановити на місце відповідну деталь, по можливості закріпити рідними кріпленнями. Притиснути поверхню до голчатого шаблону, щоб відбився слід від голки. По відмітці від голчатого шаблону, вирізати отвір для виходу стакану замка, використовуючи фрезу вказану в інструкції. В деяких випадках потрібно зробити поправку на погіршеність при натягу панелі.

- Встановити відповідні деталі інтер'єру на місце та перевірити фінальну працездатність замка. Неодноразово повернути кермо в різні боки та провести замикання-відмикання замка у відповідних положеннях рульового вала.

Тільки після виконаної перевірки зірвати зривні частини кріплення.

- Встановити на місце раніше демонтовані деталі інтер'єру.

3. Після встановлення та перевірки працездатності замка необхідно заповнити Гарантійно-сервісну книжку.

У разі виникнення технічних питань Ви можете зв'язатися зі службою Техпідтримки:

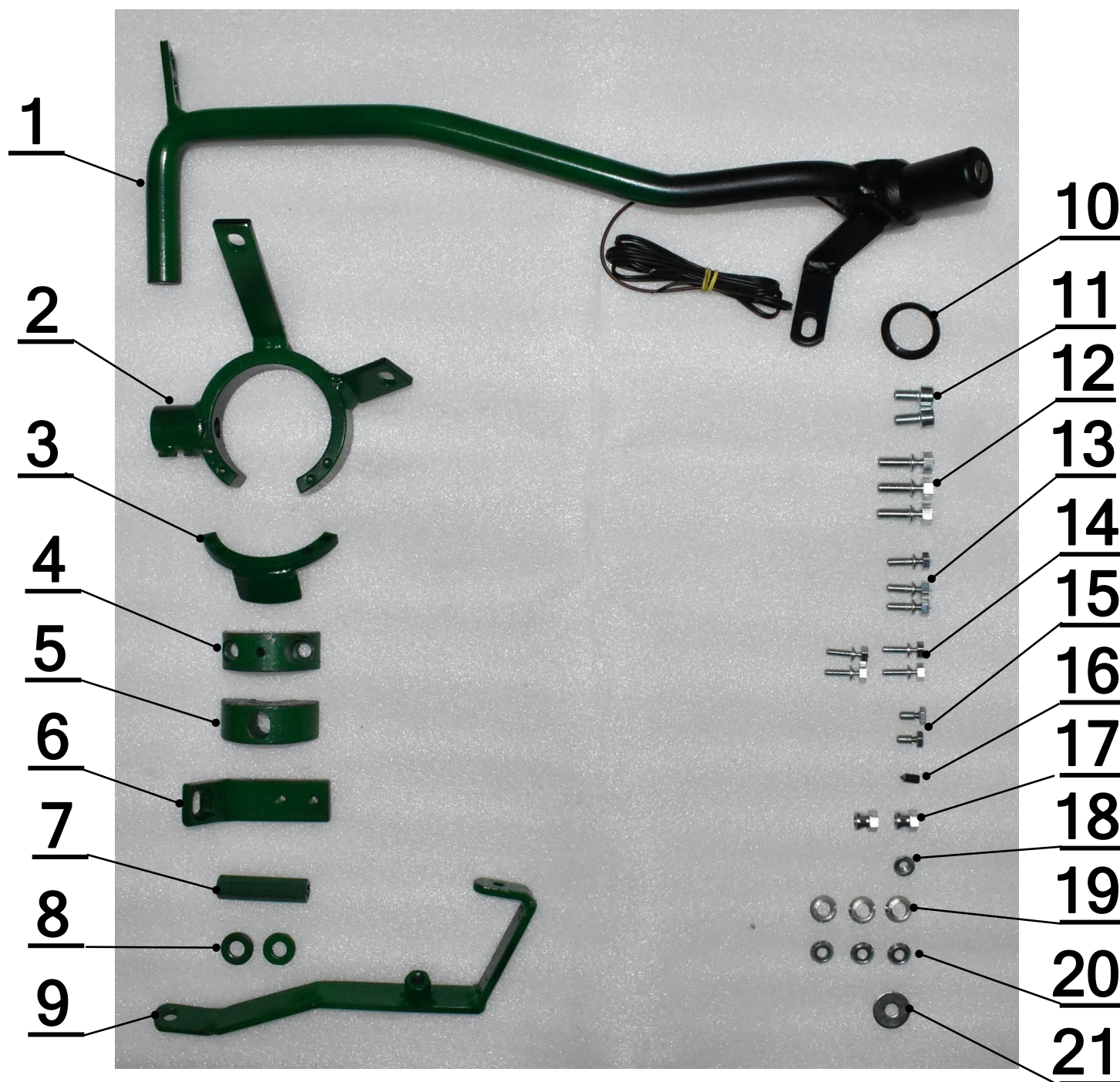
Гаряча лінія технічної підтримки тел.: (067) 500-88-94

Войтенко Валентин: Інженер, технічний консультант
(067) 505-49-96, E-MAIL: construct-center@spv.ua

У разі виникнення питань або зауважень щодо продукції CONSTRUCT просимо повідомити на електронну адресу construct@spv.ua, або на сайт www.spv.ua - у розділ «питання-відповіді»

Якщо у вас виникли питання пов'язані з аварійним відкриттям замків звертайтеся до спеціалістів Української Локсмайстер Федерації: www.ulf.org.ua

SESTAVA JEDNOTLIVÝCH DÍLŮ MECHANICKÉHO ZABEZPEČENÍ HYUNDAI TUCSON (AT), Hibrid





| č. | Popis, rozměr: | Specifikace: | ks: |
|-----|--|-------------------|-----|
| 1. | Zámková část | VSL 34-064 | 1 |
| 2. | Držák zámku | VSL 34-064 | 1 |
| 3. | Segment | VSL 34-064 | 1 |
| 4. | Objímka záchytu | VSL 34-063 | 1 |
| 5. | Objímka záchytu se závitem | VSL 34-063 | 1 |
| 6. | Držák | VSL 34-064 | 1 |
| 7. | Sloupek distanční, 6HR13 L=55mm (M8) | CF1335-00-03-00 | 1 |
| 8. | Sloupek konzoly, TR20x5 L=4mm | CF411-00-02-01 | 2 |
| 9. | Vzpěra | | 1 |
| 10. | Manžeta MZ 09 | MZ09-00-09-01 | 1 |
| 11. | Šroub INBUS M8 x 16 | DIN 912 | 2 |
| 12. | Šroub zatrhavací M8 x 20 OCR | S-08-20-01-00-01 | 3 |
| 13. | Šroub zatrhávací M6 x 15 OCR | S-06-15-01-00-01 | 3 |
| 14. | Šroub zatrhávací M5 x 15 OCR | S-05-15-01-00-01a | 4 |
| 15. | Šroub zatrhávací M6 x 12 (6HR - se zápichem) | CF-S-06.012.03 | 2 |
| 16. | Šroub stavěcí se špičkou M6x12 | VSL 34-064 | 1 |
| 17. | Matice zatrhávací M8 OCR | M-08-06-01-00-01 | 2 |
| 18. | Matice M6 s podložkou LOCK | DIN 6923 | 1 |
| 19. | Podložka 8,3 VOL OCR | P-20-83-17-03-01 | 3 |
| 20. | Podložka 6,3 VOL OCR | POD-06.03.03,VOL | 3 |
| 21. | Podložka Ø 8,4 s=2mm | DIN 9021 | 1 |



1



2



3



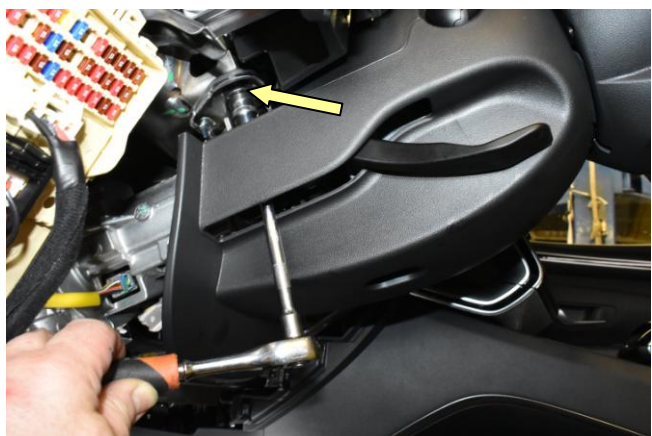
4



5



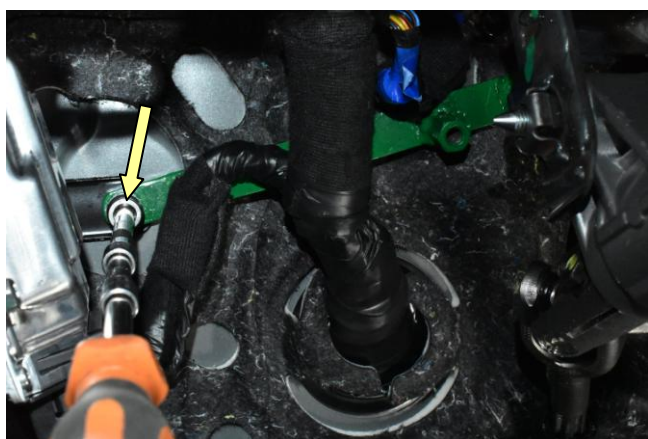
6

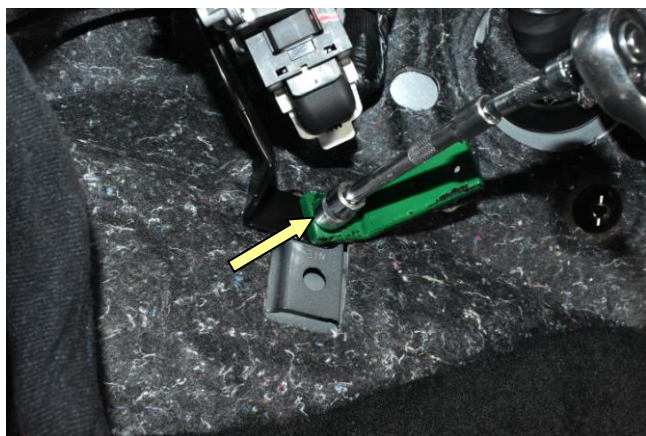


7

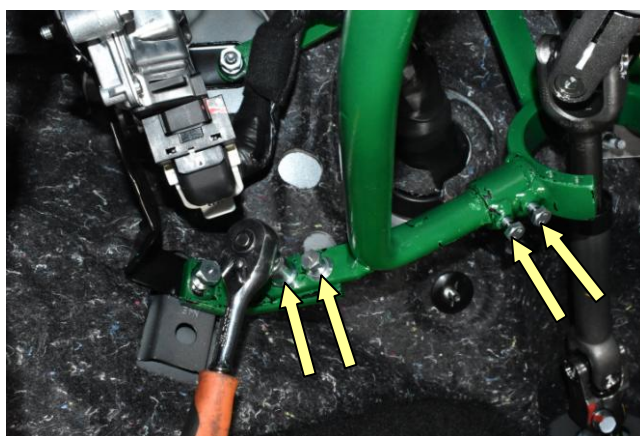


8

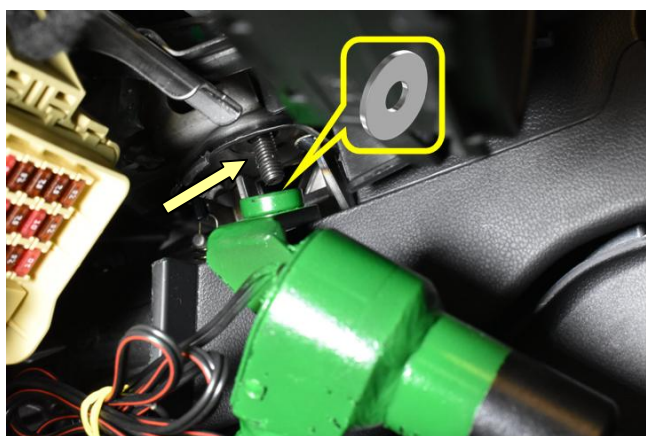




17



18



19



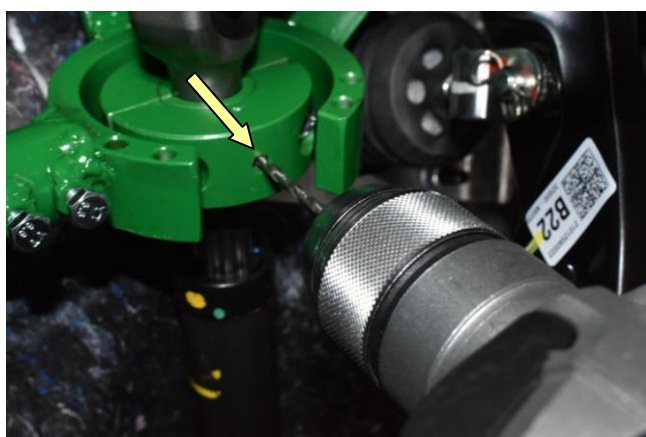
20



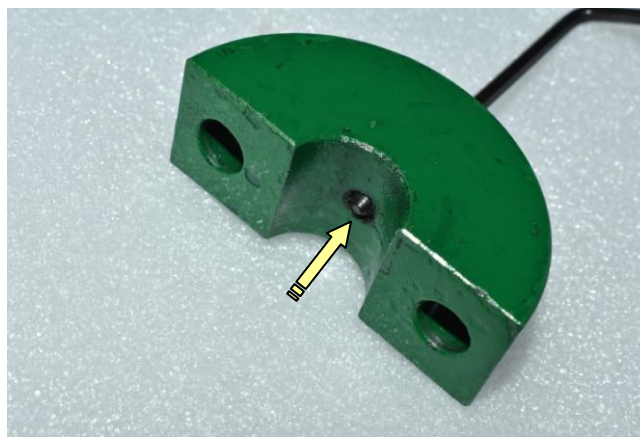
21



22



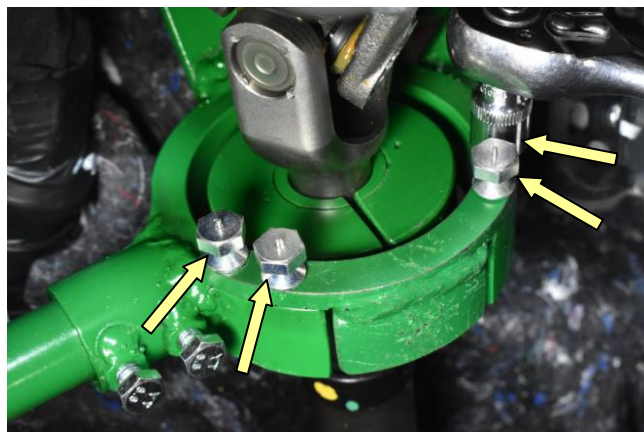
23



24



25



26



27



28



29



30



31



32



33



Перелік інструментів і шаблонів потрібних для установки замка VSL .

Для для монтажу вищевказаного замка потрібен спеціальний шаблон для свердління :



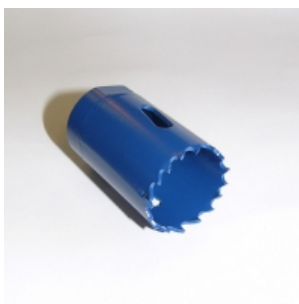
BF3
Утримувач для :
BF1, BF2, BF 11,
BF28, BF38, BF43



BF15
Свердло
Ø 4,1 mm, подовжене



BF16
Свердло
Ø 6,8 mm, подовжене



BF43
Фреза для металу та
пластика Ø 30 mm



SCH35
Центруючий шаблон
Ø 30,5 mm, голка 4 mm